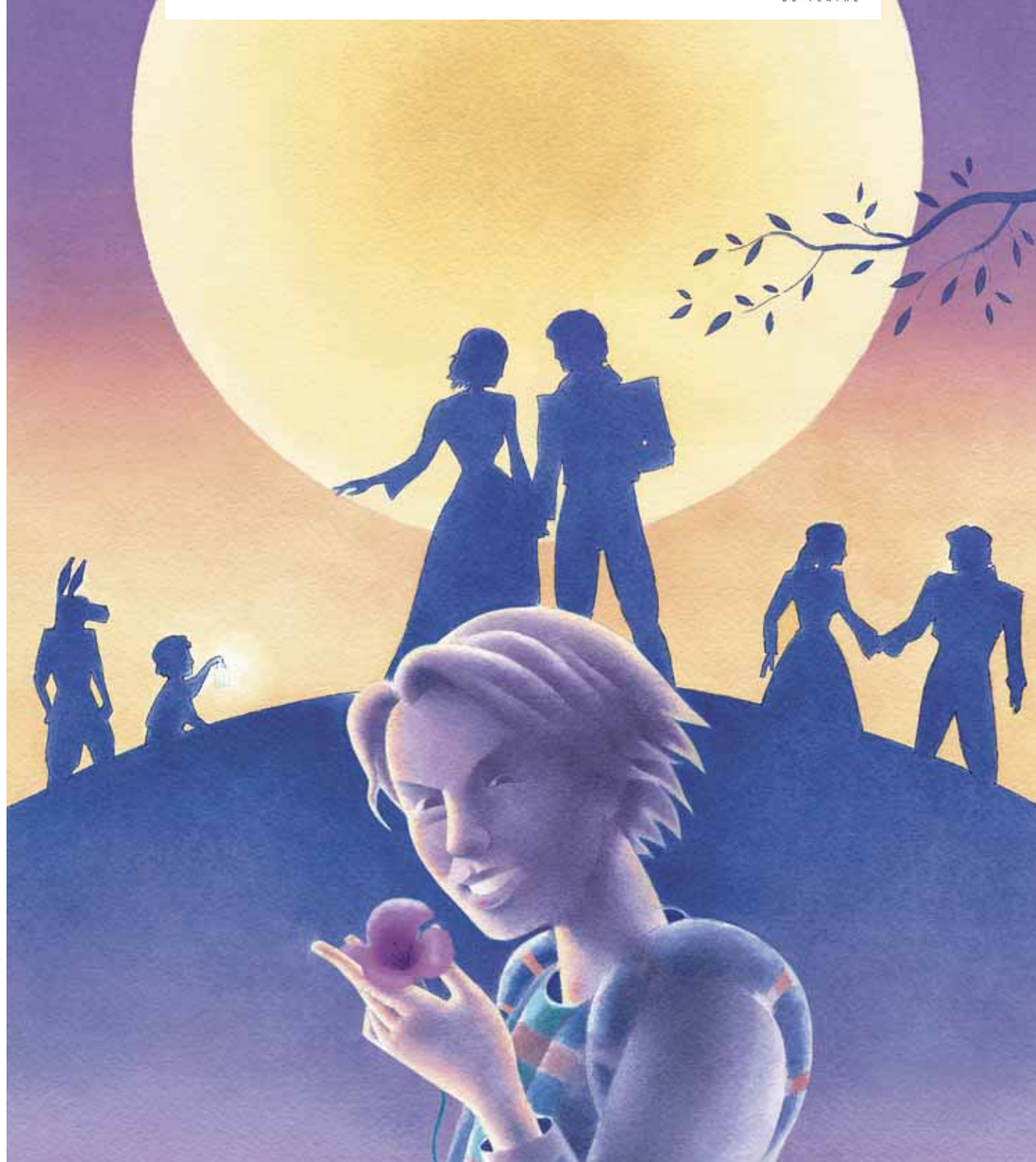


MICALET TEATRE

# Propostes didàctiques Somni d'una nit d'estiu



Elaborades per Víctor Latorre, Francesc J. López,  
Mario Máñez i Pilar Martínez



# SOMNI D'UNA NIT D'ESTIU

## DESCRIPCIÓ

Autor: *William Shakespeare*

Adaptació teatral: *Eduardo Zamanillo*

Dibuixos: *Antoni Laveda i Enric Solbes*

Edicions Bromera / Alzira, 2007

Col·lecció: «MICALET TEATRE», núm. 29

Format: 13 × 20,5 cm, 112 pàgs.

Enquadernació en rústica. Impressió en blanc i negre.

Edat: a partir de 10 anys. Aquesta adaptació teatral de *Somni d'una nit d'estiu*, feta per Eduardo Zamanillo, ha mantingut els elements primordials de l'argument original i, en clau de comèdia, ha inclòs uns personatges (Borumballa, Flauta i Culera) que divertiran els joves lectors perquè recorden, pel llenguatge que usen, per la gràcia dels seus diàlegs i acudits i per les maneres, als pallassos del circ.

## RESUM ARGUMENTAL

### 1r ACTE

#### *Els còmics es reuneixen*

Un grup d'artesans: el teixidor, el fuster i altres, són al bosc per tal de preparar una peça breu de teatre amb motiu de la boda del duc. La peça contarà la història de la mort cruel de dos enamorats. Mentre parlen, un donyet invisible els observa.

*La història d'amor de Borumballa*

Els artesans discuteixen i Borumballa els prega que no ho facen perquè, per a discussions, ja n'hi ha prou a Palau. Aleshores els fa saber que el pare d'Hèrmia, un home poderós, vol casar-la amb Demetri, però ella estima Lisandre i el duc li diu que deu obeir son pare o la castigarà a viure tancada en un convent.

*La cita en el bosc dels enamorats*

Lisandre cita la seua enamorada al bosc. Aquesta es troba amb Helena que està enamorada de Demetri i, com no és corresposta, està trista; però Hèrmia li diu que pensa escapar-se amb Lisandre i que ella podrà quedar-se amb Demetri. Helena creu que si avisa Demetri del que passarà, guanyarà el seu amor.

*Els còmics es reparteixen els papers al bosc*

Tota aquesta escena ha sigut vista pels artesans que fan com que no s'han assabentat de res i passen a distribuir-se els papers de la peça de teatre que prepararan. Culera vol fer tots els papers. Flauta serà la filla amb una màscara i Culera, el jove pretendent, i també hi haurà un lleó. Borumballa diu que el bosc, quan es faça fosc, serà un bon lloc per als assajos.

2n ACTE

*a) El Bosc: Puck es presenta i presenta Titània i Oberon*

El personatge que estava invisible es presenta: és Puck, el donyet que ens mostrarà els personatges de la nit. Hi ha Oberon, rei de les fades i Titània, la reina, que en trobar-se amb ell el repta amb la mirada, els conjurs i altres coses. Els dos roman- dran al bosc fins a la boda del duc, però Titània no vol la seua companyia.

*Oberon encarrega a Puck el suc de la flor*

Oberon, ofès, demana a Puck que cerque la flor del sospir que guarda dins dels pètals el suc de l'amor. Quan li la porte, ell abocarà el suc sobre les parpelles de Titània adormida i aquesta s'enamorarà de la primera criatura que veja. Serà una broma divertida per a ell. Però deu fer-se invisible, ja que arriben visitants.

*b) Demetri i Helena cerquen els amics*

Demetri, advertit per Helena, va al bosc per impedir que Hèrmia i Lisandre s'escapen junts. Oberon, en veure que Demetri no l'estima, demana a Puck que, quan s'adormen, li aboque suc a les parpelles i procure que, en despertar, veja de seguida Helena i s'enamore d'ella.

*c) Titània dorm i Oberon li llança el suc*

Titània, cansada de ballar amb les fades, s'adorm i Oberon li aboca suc i li fa el conjur perquè no desperte fins que no tinga davant una criatura grollera i malvada.

*d) Arriben Lisandre i Hèrmia i s'adormen*

Els dos enamorats, Lisandre i Hèrmia, arriben per fi al bosc i descansen un poc distanciats fins a l'alba. Puck s'equivoca de parella i aboca el suc als ulls de Lisandre.

Mentrestant, Demetri abandona Helena que està desesperada. Aquesta descobreix adormit Lisandre, que, en despertar i veure-la, s'enamora d'ella. Helena pensa que Lisandre es burla i se'n va trista però Lisandre la segueix abandonant Hèrmia que en despertar es trobarà sola.

### 3r ACTE

*a) L'assaig dels còmics artesans al bosc i l'encanteri de Puck*

Els artesans rústecs comencen a assajar el drama que volen re-

presentar davant del duc i pensen la manera d'advertir al públic que tot és teatre per tal de no esglaiar-los amb la tragèdia. No s'imaginem que el donyet els escolta i, per riure, posa un cap d'ase a Culera que espanta els amics, que ixen corrents. Culera, per oblidar la por que també té, comença a cantar, desperta Titània i la reina de les fades s'enamora d'ell i demana a les fades que atenguen els seus capricis. Puck corre a contar el triomf del seu encanteri a Oberon i tots junts riuen de bona gana.

*b) L'arribada d'Hèrmia i Demetri. Oberon i Puck s'adonen de la seua errada*

Demetri continua enamorat d'Hèrmia, però ella no vol ni ser al costat seu. Oberon i Puck els senten i s'adonen que Puck s'havia equivocat de jove quan abocà el suc de la flor. Aleshores, Oberon aboca el suc en les parpelles de Demetri i Puck procura portar Helena perquè estiga prop d'ell quan desperte.

*c) Arriben Lisandre i Helena. Després Hèrmia i Demetri: tots estan confusos*

Helena apareix perseguida per Lisandre. Demetri desperta, la veu i s'enamora d'ella. Ara l'estimen tots dos i ella creu que es burlen. Quan Hèrmia arriba i veu la situació acusa Helena de traïció i tots confusos ixen d'escena. Oberon dona un altre suc a Puck perquè cure Lisandre. Puck els confon amb un joc de paranys on ixen els uns i entren els altres. Finalment tots s'adormen.

4t ACTE

*a) Oberon desfà l'amor de Titània per l'ase. Puck cura Culera*

Oberon, a la vegada, ha anat a cercar Titània per tal de desfer l'encanteri que la té enamorada d'un ase. Culera, que és feliç pensant que és un ase servit per les fades, també és curat. Tot és

en ordre, el dia arriba i els personatges de la nit se'n van cercant les ombres.

*b) Arriben els còmics i assagen el drama marejant-se entre ells*

Els artesans que havien fugit abans, tornen per assajar l'obra que preparen. Ho fan jugant i representant papers que resulten embolicadors.

*c) Despertem els joves*

Quan els joves desperten, encara estan confusos però han recobrat els seus afectes i es preparen per anar al Palau del Duc on se celebraran les noces.

## 5é ACTE

*Les noces i la comèdia*

Al Palau se celebren tres noces juntes: el duc i la seua promesa, Lisandre i Hèrnia, i Helena i Demetri.

Els artesans representen el drama que, amb les explicacions i l'embolic, més que una tragèdia és una comèdia que fa riure tot el món. Tots ballen una dansa convidats per Borumballa.

Puck tanca la comèdia demanant al públic benevolència.

## *TEMA I INTERÉS DEL LLIBRE*

Els temes principals d'aquesta obra són el somni i la realitat, l'amor i la màgia.

El *Somni d'una nit d'estiu* és, potser, l'obra més original de Shakespeare. S'hi barregen els elements més diversos formant una unitat atractiva i interessant. Reuneix tots els gèneres cultivats per l'autor: és plena de poesia, no hi falten els elements històrics,

té la tragèdia de la jove a la qual son pare no deixa casar-se amb qui estima i és plena d'elements d'humor.

És el joc dramàtic més divertit que mai no s'ha escrit per a ser representat. En l'obra hi ha quatre accions ben diferenciades, són quatre comèdies que s'encreuen. Tenim en primer lloc el drama de la jove: tot seguint la llei d'Atenes, el pare vol obligar-la a casar-se amb algú que no estima. Paral·lelament hi ha la intriga dels personatges fantàstics de la nit al bosc. En tercer lloc hi ha els artesans que, amb la seua ignorància i bona voluntat, volen representar una comèdia en honor del Duc. I, finalment, hi ha la comèdia que representen els artesants, un drama tan embolicat que més que drama és una farsa divertida.

Si a aquests elements naturals de la comèdia, hi afegim el tractament que l'adaptador d'aquesta versió li dona en fer ús del llenguatge de *clown*, tindrem un obra divertida i a l'abast del públic infantil.

Així doncs, som davant d'una obra que ens pot servir per a plantejar un bon grapat de temes de gran interès per als joves, com:

- L'amistat, la col·laboració i la solidaritat com a fets fonamentals en la vida.
- La motivació personal per aconseguir el que desitgem.
- L'amor davant dels interessos de pares i d'altri.
- El llenguatge poètic com a vehicle per a expressar els nostres sentiments.
- La fantasia com a ajuda per a comprendre la realitat.
- El sentit de l'humor com a mitjà per a ser feliços.

## *L'AUTOR*

William Shakespeare (Stratford-on-Avon, 1564-1616) fou dramaturg, poeta i actor. És un dels escriptors més coneguts de la literatura universal i les seues obres han sigut representades arreu del món i en

totes les èpoques, perquè les passions i els sentiments dels personatges (l'ambició, el desig de poder, la rebel·lió contra la injustícia, l'amor per sobre de les convencions socials i familiars, la por, els dubtes...) són sentiments que tots hem experimentat alguna vegada.

És autor, entre d'altres, d'obres com: *Romeu i Julieta*, *Hamlet*, *Otel·lo*, *El rei Lear*, *La tempestat*, *Macbeth*, *Juli Cèsar*, *Antoni i Cleopatra...*

### *L'ADAPTADOR*

Eduardo Zamanillo Iranzo, Palència (1946) és llicenciat en art dramàtic pel Conservatori de València i amplià la seua formació teatral a l'Institut de Teatre de Barcelona amb cursos sobre diverses matèries impartits per Lluís Pasqual, Pere Planella, Carolina Colom, Josep Montanyés, Iago Pericot i J. Laínez. Ha treballat en cursets especialitzats amb Harmurt Forsche, Roy Hart Theatre i Eric Bon i ha sigut autor, director i actor, entre d'altres, en les obres: *Dansa de la llança de paper*, *Balazo Traïdor*, *Cataclowns*, *No me da la rana*, *I de sobte...plif!*, *Animalico...*

També ha desenvolupat el seu vessant docent i ha impartit tallers sobre tècniques creatives del *clown*. La participació en festivals nacionals i internacionals avalen la seua professionalitat i bon saber fer. De més a més ha rebut nombrosos premis.

### *L'IL·LUSTRADOR*

Antoni Laveda (València, 1951) es dedica professionalment a la docència i vocacionalment treballa en els camps de la il·lustració i la comunicació gràfica.

Li agrada molt il·lustrar llibres infantils i els seus extraordinaris dibuixos han il·lustrat algunes rondalles d'Enric Valor, com



també altres llibres, entre els quals caldria esmentar *Contalles populars valencianes*, *Jaume I*, *Els contes d'un dia*, *El poble de Llepamelós*, etc. En la nostra editorial ja ha il·lustrat diversos llibres com *Gratacelònia*, *El segrest de Xico Black*, *El mag Floro*, *La reina Ataülfa*, *El bosc encantat* i *L'ingenu*. En *Somni d'una nit d'estiu* s'ha encarregat de fer els dibuixos de l'interior.

Enric Solbes (Alcoi, 1960) és un artista plàstic de reconeguda trajectòria professional en els camps del cartellisme, la pintura, la il·lustració i el disseny gràfic, entre altres. És autor dels dibuixos d'un bon grapat de llibres per a adults, joves i xiquets, entre els quals cal esmentar, per exemple, alguns llibres publicats en la col·lecció «El Micalet Galàctic»: *Tirant lo Blanc*, *El meravellós màgic d'Oz*, *Anàdia, la ciutat submergida*, *Ulisses, el meu gat*, *L'Odissea*, *Els ulls al cel i l'ànima a la mar*, *Castigats!* i *Rondalles valencianes*. En *Somni d'una nit d'estiu* ha dibuixat les cobertes.

## *SUGGERIMENTS DIDÀCTICS I METODOLÒGICS*

La motivació és un aspecte important perquè l'aprenentatge siga profitós. La lectura de *Somni d'una nit d'estiu* ens pot servir com a motivació per fer tota una sèrie d'activitats complementàries al voltant de l'obra i que ens ajudaran a fomentar la creativitat i l'expressió oral i escrita, així com el joc teatral per a desenvolupar l'actitud participativa i el respecte pel treball d'altri. La dramatització és un bon mitjà per donar vida a uns personatges que dormen en les pàgines dels textos teatrals.

Així doncs, ací tenim uns suggeriments per poder fer una bona lectura en classe que ens divertirà i ens farà gaudir de l'emblemàtic que tan sols una ment com la de Shakespeare podia imaginar teixint, una vegada més, els llaços que uneixen realitat i somni.

Comencem recordant uns consells per tal de fer primer una bona lectura individualitzada:

La lectura d'un text teatral ha de ser una tasca lúdica; per poder-ne gaudir, el lector s'ha de crear el seu univers particular d'imatges que li permeten entendre l'obra en la significació global. El treball del professor és el d'un guia: prestar l'ajuda necessària perquè el jove lector compregui més bé el codi teatral i el text, destacant-ne aquelles imatges que l'obra suggereix i que són especialment significatives. Així, per a una lectura individualitzada caldrà tenir en compte:

1. Abans de començar, s'ha de llegir atentament la relació de personatges i procurar memoritzar-los.
2. Cal imaginar com pot ser el decorat de les diverses escenes. Com a ajuda els lectors poden dibuixar un croquis en un full.
3. La lectura ha de ser lenta, perquè cal reconstruir, a poc a poc, els esdeveniments a partir de les acotacions i del contingut dels diàlegs. L'adolescent ha d'estructurar en el cap la representació teatral amb tots els elements: la decoració, els efectes sonors, els gestos i moviments dels personatges, el vestuari, l'ocupació de l'espai per part d'actors i d'actrius, etc.

Si us decidiu per l'aventura de la lectura dramatitzada a classe, primerament heu de trobar temps. És a dir, heu de fer-la en diverses sessions seguides per tal de no perdre el fil; i en una doble sessió encara millor. *El somni d'una nit d'estiu* és una comèdia complicada que necessita molta atenció i, si pot ser, tants actors-lectors com personatges.

Cerqueu un lloc al centre, si hi ha sala d'actes, aneu-hi, si només disposeu de l'aula, transformeu-la. Retireu les cadires, delimitau l'espai escènic, poseu cadires al fons, tantes com personatges; demaneu faristols al seminari de Música i, si podeu, pengeu teles a la paret del fons. L'aula ha de «desaparèixer», heu de crear un espai màgic.

El professor o la professora distribuirà els papers i es quedarà amb el del duc, que no parla i és per damunt de tots.

Vestiu-vos tots igual. Potser de negre, amb malles i samarretes, i busqueu un objecte o peça de roba que us identifique com el personatge que aneu a representar cadascú. Maquilleu-vos amb la fantasia del personatge. No suggerim res, confieu en la vostra imaginació.

Quan comença la lectura, tots esteu asseguts en les cadires amb l'objecte o adornament del personatge i, per parlar, s'alcen els personatges de l'escena i parlen des dels faristols.

Aquesta forma de presentació requereix un públic, és per això que us hem explicat la tècnica de la lectura individualitzada, heu de llegir bé i, per aconseguir-ho, cal que conegueu bé la història. Si no la oferiu a ningú, feu el mateix, però en lloc de posar les cadires al fons, poseu-les al davant i contempleu l'escena que estan llegint.

Sort, moltes ganes i... bona lectura!

*SOLUCIONS D'ALGUNES DE  
LES ACTIVITATS PLANTEJADES*

SOLUCIÓ DE L'ACTIVITAT NÚMERO 1

DE LA FITXA DE LECTURA

a) (V), b) (V), c) (F), d) (F), e) (V), f) (V), g) (V), h) (V), i) (V), j) (F), k) (F), l) (V), m) (F), n) (V), o) (V), p) (F), q) (V), r) (F).

SOLUCIÓ DE L'ACTIVITAT COMPLEMENTÀRIA NÚMERO 2

	ESTÀ ENAMORAT/ADA DE...	DESPRÉS S'ENAMORA DE...	AL FINAL ES CASA...
Demetri	Hèrmia	Helena	Helena
Lisandre	Hèrmia	Helena	Hèrmia
Hèrmia	Lisandre	Demetri	Lisandre
Helena	Demetri	Lisandre	Demetri
Oberon	Titània		Titània
Titània	Oberon	Un ase/Culera	Oberon

SOLUCIÓ DE L'ACTIVITAT COMPLEMENTÀRIA NÚMERO 3

**Lisandre:** Disposat a raptar la seua amada.

**Demetri:** Enamorat d'un amor impossible.

**Hèrmia:** Disposada a véncer tots els obstacles de l'amor.

**Helena:** Enamorada d'un amor impossible.

**Oberon:** Rei de les fades, seré i majestuós, al qual li agrada intervenir en la vida dels altres.

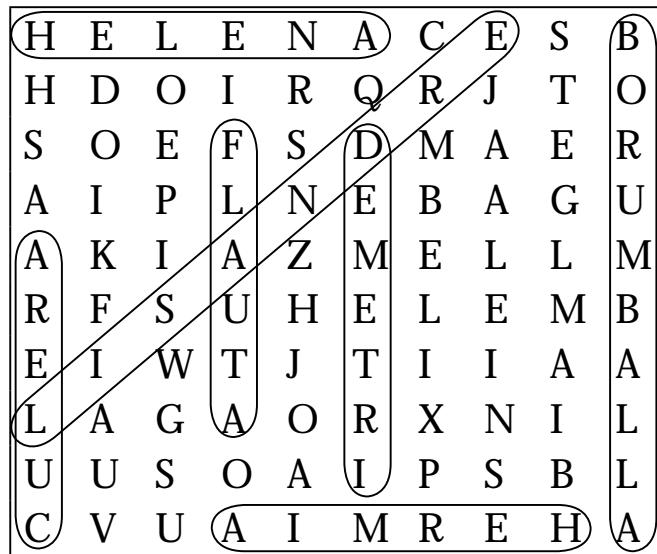
**Titània:** Reina de les fades, orgullosa i seductora.

**Puck:** Donyet embolicador.

ACTIVITAT COMPLEMENTÀRIA NÚMERO 6

EL MÓN DE...	PERSONATGES
Les fades	Oberon, Titània i Puck
Els nobles enamorats	Lisandre, Demetri, Hèrmia i Helena
Els treballadors	Borumballa, Flauta i Culera

SOLUCIÓ DE L'ACTIVITAT COMPLEMENTÀRIA NÚMERO 9



SOLUCIÓ DE L'ACTIVITAT COMPLEMENTÀRIA NÚMERO 10

Sospir

SOLUCIÓ DE L'ACTIVITAT COMPLEMENTÀRIA NÚMERO 11

1	F	A	D	E	S					
2	A	I	M	R	E	H				
	3	T	I	T	A	N	I	A		
	4	P	U	C	K					
	5	C	U	L	E	R	A			
	6	L	I	S	A	N	D	R	E	
	7	L	O	S	E	P				
	8		D	E	M	E	T	R	I	
9	B	O	R	U	M	B	A	L	L	A
	10	O	B	E	R	O	N			
	11	H	E	L	E	N	A			

# PROPOSTES DE TREBALL\*

(MATERIAL FOTOCOPIABLE)

---

\* L'editor autoritza la reproducció d'aquestes *Propostes de treball* amb finalitats didàctiques, però recorda que no es permet la reproducció, per fotocòpia o altres mitjans, del llibre a què es refereixen.

A) FITXA DE LECTURA

TÍTOL: .....

AUTOR: .....

ADAPTADOR: .....

DIBUIXOS: .....

EDICIONS BROMERA

COL·LECCIÓ: ..... NÚM.: .....

1. Indica si les afirmacions següents són vertaderes (V) o falses (F).

- a) El Duc encarrega a Borumballa una obra de teatre per a la celebració del seu casament.
- b) Borumballa proposa als seus col·legues una història d'amor, el títol de la qual és *La mort cruel de dos enamorats*.
- c) L'obra de Borumballa s'inspira en la realitat del conflicte amorós dels joves Hèrmia, Helena, Lisandre i Demetri.
- d) Al principi, Borumballa i els seus amics representen l'obra davant dels quatre joves.
- e) Hèrmia està enamorada de Lisandre.
- f) Lisandre està enamorat d'Hèrmia.
- g) Helena està enamorada de Demetri.
- h) Demetri està enamorat d'Hèrmia.
- i) El pare d'Hèrmia vol casar-la amb Demetri.
- j) Hèrmia i Lisandre decideixen obeir els seus pares i cada un segueix el seu camí.
- k) Oberon, rei de les Fades, decideix intervenir per a complicar el conflicte amorós d'Helena i Demetri.
- l) La substància de la flor del sospir, abocada sobre les parpelles de qualsevol persona que dorm, la farà enamorar-se de la primera persona que veja en despertar-se.

- m) Puck aboca la substància de la flor del sospir en les parpelles de Lisandre, que s'enamora de Titània.
- n) Puck aboca un antídot en els ulls de Lisandre per a retornar-li el seu amor per Hèrmia.
- o) Puck col·loca a Culera un cap de burro i provoca, amb la flor del sospir, que Titània s'enamora d'ell.
- p) Oberon toca amb una herba els ulls de Titània i aquesta s'enamora de Puck.
- q) Al final Borumballa i els seus companys representen l'obra davant dels quatre joves.
- r) Qui organitza tots els embolics de la història és el Duc.

2. Assenyala amb una creu el que penses del llibre i justifica la teua tria.

- M'ha agradat.
- No m'ha agradat.
- M'han agradat algunes coses i altres no.

Perquè .....

.....

.....

.....

3. Recomanes la seua lectura? Explica per què.

.....

.....

.....

.....

.....





## B) ACTIVITATS COMPLEMENTÀRIES

1. El *Somni d'una nit d'estiu* és el que es diu una comèdia d'embull. És a dir, una obra amb detalls còmics i en la qual els personatges es troben en una situació inicial determinada que va complicant-se, és a dir, enredant-se, durant el nus de l'obra i que es resol amb un final feliç. Recordaràs que les situacions d'embull en l'obra són contínues: Lisandre-Hèrmia, Helena-Lisandre, Culera-Titània, etc.

Potser et parega que això de les comèdies d'embull són coses antigues. No obstant, això.

–No et pareix que les telesèries són comèdies d'embull? Per què?

–Apunteu en la pissarra els títols de telesèries que conegeu.

–En grups de quatre, seleccioneu la telesèrie que recordeu més bé i feu una llista dels embolics que es produeixen entre els personatges.

A continuació, i entre tots, conteu novament la història del *Somni d'una nit d'estiu*, però actualitzant-la. Per fer-ho, haureu d'imaginar que els personatges de l'obra viuen en una ciutat del segle XXI. Però, de primer, responeu:

–En quina ciutat pot transcórrer l'obra?

–Tot ocorre en dos escenaris: la cort i el bosc. Cerca altres espais en la ciutat en els quals podria desenvolupar-se l'acció.

–A què podria equivaldre el món de les fades? A la televisió? A la ràdio? Al més enllà? A la publicitat?

–Qui serien, doncs, Oberon, Titània i Puck?

–A què es dedicarien Lisandre, Helena, Hèrmia i Demetri? I els seus pares?

–En comptes de la poció, què s'empraria?

–I en què consistirien les paraules màgiques?

–Podrien els pares forçar les filles a casar-se contra la seua voluntat?

Ara que heu contestat aquestes qüestions, escriviu (o conteu oralment) com seria la història actualitzada de *Somni d'una nit d'estiu*.

2. Com hem dit en l'exercici anterior, *El somni d'una nit d'estiu* és una comèdia d'embull en la qual els personatges van «embolicant-se» en amors. Ompli les caselles que hi ha tot seguit.



	ESTÀ ENAMORAT/ADA DE...	DESPRÉS S'ENAMORA DE...	AL FINAL ES CASA AMB...
Demetri			
Lisandre			
Hèrmia			
Helena			
Oberon			
Culera			
Titània			

3. Uneix amb una fletxa cada personatge amb la definició més adient.

- Donyet embolicador.
- Lisandre • • Rei de les fades, seré i majestuós, a qui agrada intervenir en la vida dels altres.
- Demetri • • Disposada a véncer tots els obstacles de l'amor.
- Hèrmia • • Reina de les fades, orgullosa i seductora.
- Helena • • Disposat a raptar la seua amada.
- Oberon • • Enamorada d'un amor impossible.
- Titània • • Enamorat d'un amor impossible.
- Puck •

4. Normalment en les històries literàries, quan es dona una poció, es pronuncien unes paraules màgiques. En *El somni d'una nit d'estiu*, encara que hi ha joves enamorats, els personatges invisibles es dediquen a donar-los pocions d'amor que els confonen. I, abans de donar-les, diuen:

Flor de púrpura color,  
flor de tan màgic poder:  
Fes que Demetri sospire d'amor.  
Per qui? Pel primer ser  
que veurà quan desperte.

Com que, en l'activitat següent us proposem que jugueu a veritats i mentides, inventeu uns versos que siguin les paraules màgiques que el donyet pronunciarà.

5. En l'obra que hem llegit hi ha fades, donyets i pocions. Un donyet és un personatge que té poders màgics i que és invisible per a les persones normals. Eixe poder pot utilitzar-lo per a facilitar la vida a les persones o per a complicar-los-la. Els donyets solen ser molt juganers.

Imagina que hi ha un donyet a classe que té la poció de la veritat i la de la mentida i, a uns quants de vosaltres, us en ha de donar només una. El donyet traurà una persona al centre de la classe i li dirà a cau d'orella quina poció li dona: la de la veritat o la de la mentida. La resta de companys no han de saber quina és, però podran fer-li tres preguntes que haurà de contestar, seguint la instrucció de la poció que ha pres, però intentant que els companys no endevinin quina és: la de la veritat o la de la mentida.

Al final, entre tots, heu d'endevinar quina poció ha donat a cada persona.

6. En *El somni d'una nit d'estiu* es barregen tres mons: el de les fades, el dels treballadors i el dels nobles enamorats. Completa la graella indicant a quin món pertanyen cada un dels personatges següents: Borumballa, Lisandre, Hèrnia, Oberon, Culera, Helena, Demetri, Puck, Flauta i Titània.

EL MÓN DE...	PERSONATGES
Les fades	
Els nobles enamorats	
Els treballadors	

7. Aprén i recita.

Agonitza la nit.  
 Rugix el lleó i els llops udolen.  
 Donyets, fades, fantotxes,  
 reben el missatge de la lluna:  
 ha arribat el moment  
 de seguir les ombres,  
 de volar amb el vent.  
 Si quelcom vos ha ofés,  
 penseu que el nostre anhel,  
 si va pecar d'atreuit, encara és viu;  
 perquè vam bressolar el vostre somni:  
 somni d'una nit d'estiu.



Tots els alumnes de classe aprendran els versos finals de Puck amb els quals acaba el *Somni d'una nit d'estiu*. Una vegada els sàpien de memòria, els recitaran per a la resta de companys. Però cadascú ho farà d'una manera distinta: cridant; plorant moltíssim; rient exageradament; sanglotant; somrient; murmurant; amb accent andalús; amb accent alemany; amb accent sud-americà; fent botiges; amb veu profunda; amb veu aguda; sense moure's; movent-se sense parar; molt lentament; molt ràpidament.

8. Els autors de les obres de teatre donen indicacions sobre com ha de ser l'escenari, les entrades i eixides de personatges, la manera de dir els textos, els gestos, el vestuari... en les acotacions, escrites entre parèntesis i amb un tipus de lletra diferent. Troba les tres acotacions que hi ha al principi de l'obra. Com veuràs, eixes acotacions donen indicacions d'entrades i eixides de personatges de l'escenari. Ara, hauràs d'afegir unes altres acotacions al text per assenyalar moviments i gestos dels actors i els tons en què parlen. Per exemple la primera acotació:

### ACTE PRIMER

*(Dos artesans, Flauta i Culera, riuen i bromegen. Al costat d'ells es mou, participant més o menys del joiós rebombori, un singular personatge, una espècie de donyet que, si es jutja pel comportament dels altres, diríem fóra invisible per a ells. Entra un tercer artesà, BORUMBALLA.)*

9. En aquesta sopa de lletres, podràs trobar el nom dels quatre joves enamorats i el dels tres artesans que protagonitzen *El somni d'una nit d'estiu*. Has de cercar en qualsevol direcció: de dreta a esquerra, de dalt a baix, en diagonal, etc.

H	E	L	E	N	A	C	E	S	B
H	D	O	I	R	Q	R	J	T	O
S	O	E	F	S	D	M	A	E	R
A	I	P	L	N	E	B	P	G	U
A	K	I	A	Z	M	E	L	L	M
R	F	S	U	H	E	L	E	M	B
E	I	W	T	J	T	I	I	A	A
L	A	G	A	O	R	X	N	I	L
U	U	S	O	A	I	P	S	B	L
C	V	U	A	I	M	R	E	H	A

10. Resol aquesta endevinalla.

1a pista: El diccionari diu que un ..... és una inspiració profunda seguida d'una expiració audible, que és deguda moltes vegades a estats anímics: emoció, desig, alleujament...

2a pista: Una nit clara d'estiu, la fletxa llançada per Cupido (déu juganer de l'amor) al cor d'una donzella va confondre el camí i, volant, va travessar el cor d'una flor blanca que va quedar per sempre mal ferida d'amor. Eixa flor té un poder meravellós: si aboques el suc que ix dels pètals sobre les parpelles d'algú que dorm, quan es desperta, queda enamorat de la primera criatura que veu.

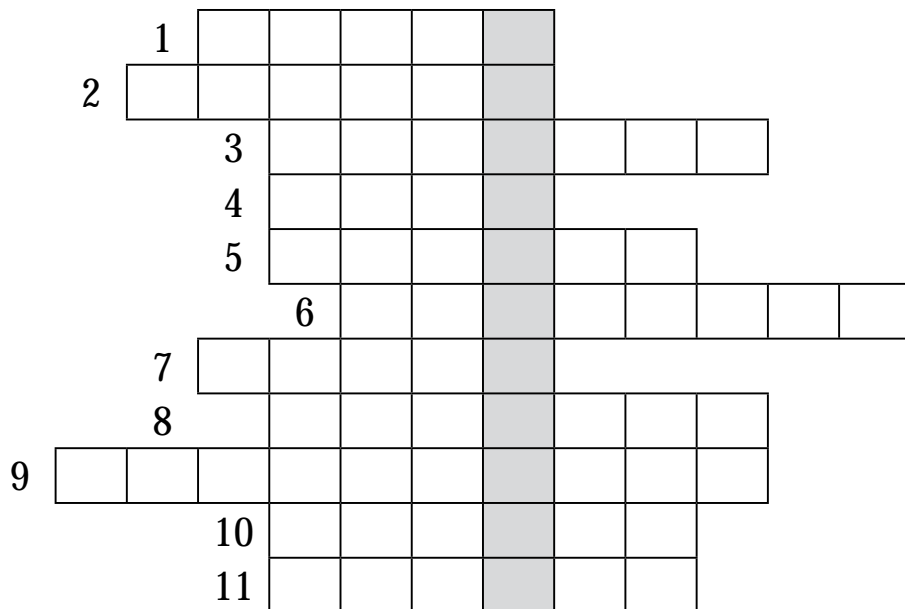
Què és?

En l'obra de teatre, rep el nom de .....



11. Fes els mots encreuats. Completa'ls amb el nom dels personatges i trobaràs en la columna ombrejada el nom del comedïograf més gran de la literatura:

1. Nom que reben algunes personetes màgiques que porten vareta i viuen al bosc.
2. Està enamorada de Lisandre. (al revés)
3. Nom de la reina del bosc.
4. Nom del donyet més entremaliat de l'obra.
5. És un bon teixidor, amic de Borumballa i Flauta.
6. Nom de l'enamorat d'Hèrmia que, sota els efectes de la flor del sospir, perseguirà Helena.
7. Hi ha una fada que és una flor de..... ( al revés)
8. El pare d'Hèrmia vol casar-la amb ell.
9. S'inventa un drama de mil dimonis.
10. És el rei de la nit.
11. Al principi, Demetri no l'estima.



Propostes didàctiques referides al llibre  
*Somni d'una nit d'estiu* (ISBN: 978-84-9824-247-8)

© Edicions Bromera, SL  
Polígon Industrial, 1 - 46600 Alzira  
[www.bromera.com](http://www.bromera.com)

© Víctor Latorre, Francesc J. López, Mario Máñez i Pilar Martínez  
Dibuixos d'Antoni Laveda i Enric Solbes