



Andantino 6

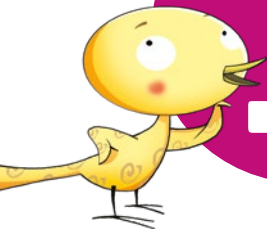
Quadern de música

EDUCACIÓ PRIMÀRIA



1

El ritme, la melodia i l'harmonia



Recordem que:

- El **ritme** és l'organització musical dels sons atenent a la seua durada i accentuació.
- La **melodia** és la combinació dels sons a partir de l'altura.
- L'**harmonia** és el resultat de la combinació de diferents sons que sonen al mateix temps.
Trobem l'**harmonia** quan cantem o interpretem instrumentalment a diferents veus.



1 Solfegem i cantem «Els ocells han arribat».

1a veu *mf* Els o - cels han ar - ri - bat, amb la pri - ma - ve - ra. *Fine*
 Ai! Quin goig po - der can - tar, és la pri - ma - ve - ra.

1a veu *p* I_a - ra can - ten tot vo - lant, tot re - viu amb el seu cant. *D.C. al Fine*
 2a veu *p* I_a - ra can - ten tot vo - lant, tot re - viu amb el seu cant. *D.C. al Fine*
 3a veu *p* I_a - ra can - ten tot vo - lant, tot re - viu amb el seu cant. *D.C. al Fine*



2 Completem l'escriptura de les tres veus de la segona frase en un sol pentagrama.

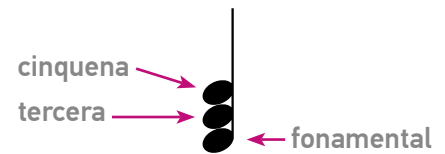
p I_a - ra can - ten tot vo - lant, tot re - viu amb el seu cant. *D.C. al Fine*



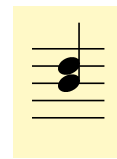
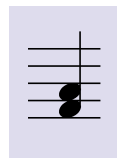
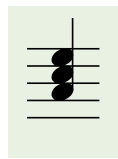
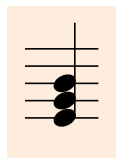
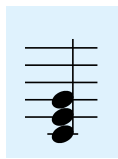
Acords i graus

Quan diferents sons sonen alhora, formen un **acord**. Els acords són els elements fonamentals de l'**harmonia**.

Els acords fonamentals de tres notes, anomenats **tríades**, es formen amb una nota fonamental, que dóna nom a l'acord, i la tercera i la cinquena superiors.



1 Posem el nom als acords o els completem.



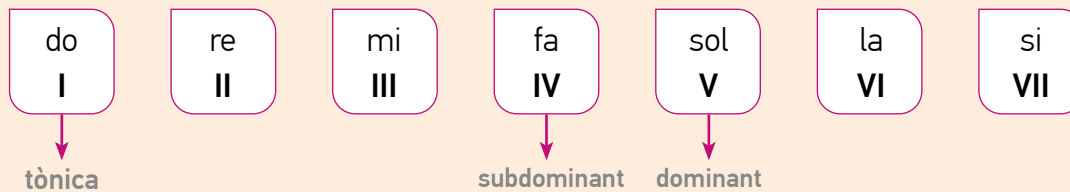
do

fa

sol

re

Cada un dels sons que formen una escala s'anomena **grau**. S'enumeren amb xifres romanes: I, II, III, IV...



Els graus més importants de l'escala són el **I**, anomenat **tònica**; el **IV**, **subdominant**, i el **V**, **dominant**. Sobre aquests tres graus, es formen els tres acords més importants i utilitzats per a l'**harmonització**.

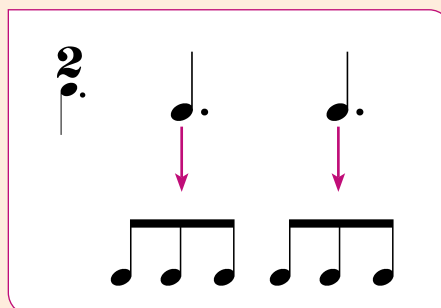
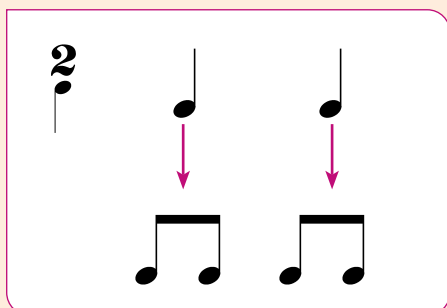
Acords de l'escala de do		
tònica	subdominant	dominant
I do	IV fa	V sol

2 Escoltem i reconeixem seqüències d'acords.

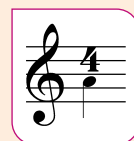
- a) I I V I b) I I IV I c) I IV V I d) I V V I

Compassos de subdivisió binària i ternària

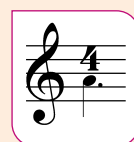
Recordem que, en la subdivisió binària, la pulsació es divideix en dues parts iguals. En la subdivisió ternària, la pulsació es divideix en tres parts iguals.



El signe de compàs es pot escriure d'una altra manera substituint el símbol de la pulsació pel valor que li correspon respecte a la redona, que, en el cas de la negra, és el quatre.



En els compassos de subdivisió ternària, s'escriu també posant en la part superior el nombre de corxeres que entren en el compàs, i en la part inferior, el nombre que li correspon a la corxera respecte a la redona, el 8.



1 Escoltem i marquem amb una X el compàs en els següents fragments de música culta.

Títol de l'obra	Compàs de 2/4	Compàs de 3/4	Compàs de 4/4	Compàs de 3/8	Compàs de 6/8
<i>In a Persian Market</i> , de Ketelbey					
<i>Dansa hongaresa núm. 5</i> , de Brahms					
<i>La tardor</i> (3r moviment), de Vivaldi					
<i>9a simfonia</i> (Himne a l'alegria), de Beethoven					
<i>La donna è mobile</i> (Rigoletto), de Verdi					
<i>Minuet</i> , de Boccherini					
<i>Marxa de noces</i> (Lohengrin), de Wagner					
<i>Concert de Brandenburg núm. 4</i> (1r moviment), de Bach					
<i>Barcarola</i> (Contes de Hoffman), d'Offenbach					
<i>El matí</i> , de Grieg					

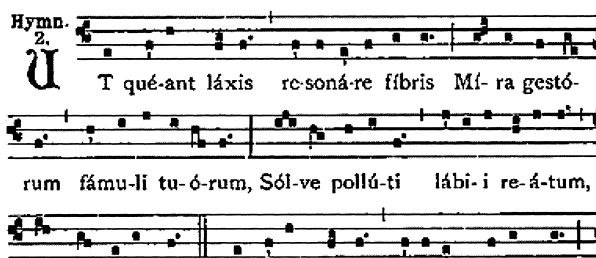
El cant gregorià

El **cant gregorià** és una de les músiques més antigues. Es cantava en esglésies i monestirs a l'edat mitjana. Era interpretat per monjos que cantaven **a l'uníson**, és a dir, a una sola veu, un text religiós en llatí. Rep aquest nom pel papa Gregori el Gran, que en el segle VI va unificar els cants de la missa catòlica.

1 Escoltem i cantem l'himne «Ut queant laxis».

IN NATIVITATE S. JOANNIS BAPTISTAE
Hymnum in II Vesperis

Hymn.
2.



Ut que-ant láxis re-soná-re fibris Mí-ra gestó-
rum fámu-li tu-ó-rum, Sól-ve pollú-ti lábi-i re-á-tum,
Sáncte Jo-ánnes, 2. Núnti-us célso véni-ens Olym-po,

Guido d'Arezzo va utilitzar aquest himne per a donar nom a les notes musicals. Seleccionà la primera síl·laba de cada vers: **Ut, Resonare, Mira, Famuli, Solve, Labii**. Posteriorment, **Ut** es va canviar per **Do** i es va afegir **Si** (Sancte Ioannes).

Una característica del cant gregorià és l'ús de **melismes**: diverses notes que es canten sobre la mateixa síl·laba.

2 Escoltem i encercllem les síl·labes sobre les quals hi ha melismes.

Ut queant laxis resonare fibris
mira gestorum famuli tuorum
solve polluti labii reatum.
Sancte Ioannes.

Nuntius celso veniens Olympo,
te patri magnum fore nasciturum,
nomen et vitae seriem gerendae
ordine promit.

Gloria Patri, genitaeque proli,
et tibi compar utriusque semper,
Spiritus Sanctus, Deus unus,
omni tempore saeculi. Amen.

