

# En equip!

Guia per a treballar i passar-ho bé  
en entorns cooperatius

Luis Illueca



### 2.1. Fonaments

No vull que aquest llibre s'assembla a un tractat de psicologia, ni tan sols a una versió curta. Faré referència a algunes de les teories sobre les quals es fonamenta l'aprenentatge cooperatiu que, en donar-li cos i entitat, en justifiquen la pràctica, motiu pel qual l'elecció de les teories esmentades és només testimonial. Si hi vol aprofundir, seria aconsellable buscar llibres més específics per a ampliar coneixements.

**Piaget** marca un abans i un després en l'educació. Les seues teories han influït en aspectes tan importants com la selecció de continguts, la seqüenciació, els fonaments metodològics, etc.

Piaget defensa l'*epistemologia genètica* com la disciplina que estudia els mecanismes i processos mitjançant els quals hom passa d'estats de menor coneixement als estats de coneixement més avançat.

Ell estableix quatre etapes de desenvolupament cognitiu:

- Sensoriomotora (fins als 18-24 mesos). Allò que defineix aquesta etapa és l'obtenció del coneixement a partir de la interacció física amb l'entorn immediat.
- Etapa preoperacional (entre els 2 i els 7 anys). Augmenta la capacitat de posar-se al lloc del altres (empatia) i l'actuació i el joc es realitzen a partir de rols ficticis i mitjançant objectes de caràcter simbòlic. L'egocentrisme continua estant molt present.
- Etapa d'operacions concretes (entre els 7 i els 12 anys). Comença a utilitzar-se la lògica per arribar a conclusions vàlides, sempre que les premisses de les quals partim es relacionen amb situacions concretes i no abstractes. L'estil de pensament deixa de ser marcadament egocèntric.
- Etapa de les operacions formals (des dels 12 anys en avant, inclosa la vida adulta). En aquesta etapa s'adquireix la capacitat d'utilitzar la lògica per arribar a conclusions abstractes que no estiguen lligades a casos concrets. A partir d'aquest moment, és possible començar a «pensar en pensar» (metacognició).

D'una manera pràctica, la psicologia evolutiva de Piaget determina el marc que permet que ens movem amb la seguretat d'estar fent les coses que corresponen a cada etapa del desenvolupament.

**La teoria sociocultural de Lev Vigotsky** atorga un paper fonamental a l'educació en el desenvolupament humà. L'ésser humà assolirà la màxima realització gràcies a l'educació, que es gestarà en l'entorn social.

La teoria sociocultural fa nombroses aportacions, algunes de les quals voldria remarcar:

- El mecanisme per al desenvolupament és la interacció social: l'ésser humà interactua amb l'entorn i amb els altres individus, que li proporcionen experiències, fets i situacions de les quals recull dades que en milloren l'aprenentatge i determinen la forma com va desenvolupant-se com a individu al llarg de la vida.
- El desenvolupament individual de les capacitats psicològiques es produeix en situacions d'interacció: cal la presència d'almenys una altra persona més destra o millor preparada per dotar la primera d'eines que en milloren les capacitats.
- Vigotsky insisteix en la necessitat del grup perquè es produïska un aprenentatge de major qualitat, per això parla del fet que les funcions psicològiques superiors apareixen primer en el pla social (interpsíquic) per tal que, a poc a poc, mitjançant un procés que ell denomina interiorització o internalització, arribe al pla individual (intrapíquic). En aquest procés resulta imprescindible el llenguatge en qualsevol de les seues formes.

–Apunta un concepte molt interessant, la denominada *zona de desenvolupament pròxim* (ZDP), que identifica com la distància entre el nivell de desenvolupament real i el nivell de desenvolupament potencial. Entén el nivell de desenvolupament real com les coses que una persona pot fer per ella mateixa, sense l'ajuda d'una altra, i el nivell de desenvolupament potencial, les que podria resoldre amb l'ajuda d'algú més capaç.

La ZDP no s'entén com un espai físic o estàtic, sinó que és dinàmic, en un procés de canvi constant pel resultat de la mateixa interacció: allò que una persona és capaç de fer hui amb l'ajuda d'algú, ho podrà fer demà per ella mateixa.

La ZDP està lligada als conceptes:

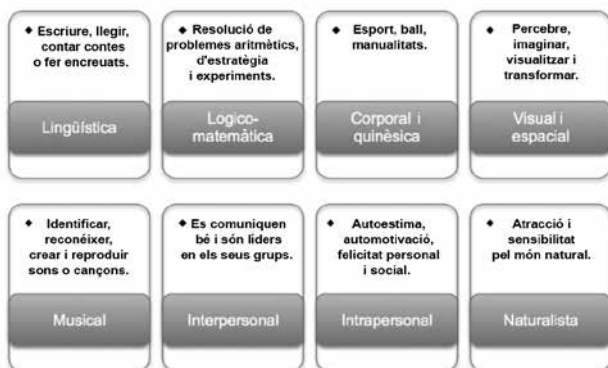
- Bastiment (Bruner): la persona experta va construint la carcassa sobre la qual s'aixeca el coneixement de qui està en procés d'aprenentatge, mitjançant un conjunt d'ajudes, explicacions, demostracions, avaluació del progrés, reforç de continguts...
- Autoregulació: en la relació persona experta-persona aprenent, qui aprén no només adquireix coneixements sinó també la capacitat d'autoregular la pròpia conducta. A poc a poc, va prenent el control del procés del seu aprenentatge.

**Teoria de la interdependència social** de David i Roger Johnson i Edythe Holubec. Aquesta teoria és fonamental per justificar l'aprenentatge cooperatiu perquè, entre unes altres coses, fomenta situacions de cooperació dins l'aula. Per als autors esmentats hi ha tres classes d'interdependència:

- La positiva, que representa la cooperació, és la que faria necessària la participació adequada de tot el grup per a assolir els objectius grupals i genera una interacció promotora en la qual unes persones estimulen i faciliten l'activitat de les altres, de manera que rendibilitzen esforços en l'aprenentatge.
- La negativa, que caldria identificar amb la *competitivitat*, és la que utilitza la competència entre els membres de l'equip per tal d'assolir els objectius. El resultat és la interacció d'oposició: unes persones descoratgen les altres i obstrueixen els seus esforços.
- La neutra, o treball individualista, on no hi ha interacció perquè les persones treballen de manera independent, sense intercanvis.

Aquestes serien les tres teories més importants i conegudes en les quals es fonamenta l'aprenentatge cooperatiu. Hi ha un altre grup que, en alguns aspectes, justifica també la necessitat d'un aprenentatge cooperatiu perquè es produïska un aprenentatge de qualitat que considere tots els aspectes de l'ésser humà.

La teoria de **L'APRENTATGE SIGNIFICATIU** d'**Ausubel** ens aporta el concepte que un aprenentatge és significatiu quan una nova informació es relaciona de manera no arbitrària i es carrega de significat amb els coneixements previs de la persona que aprén. L'aprenentatge cooperatiu facilita la relació significativa de la nova informació perquè la interacció en el grup facilita l'aproximació i l'adequació dels continguts als coneixements previs, en facilita l'elaboració, reestructuració, etc., així com l'assimilació d'estratègies d'aprenentatge.



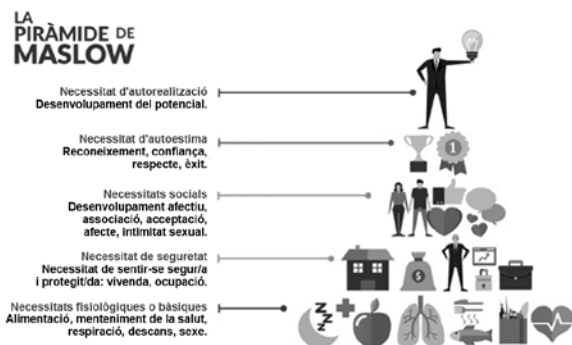
La teoria de les **INTEL·LIGÈNCIES MÚLTIPLES** de **Gardner** aporta una visió de la intel·ligència distinta de la que estem acostumats a veure habitualment. La seua principal aportació és considerar la intel·ligència no com una entitat unitària sinó com una suma de diverses intel·

ligències (huit) amb característiques i evolució pròpies. Són les intel·ligències lingüística, logicomatemàtica, espacial, corporal i cinestèsica, musical, interpersonal, intrapersonal i naturalista. Les estructures cooperatives, a més de treballar les intel·ligències que es potencien habitualment (lingüística i logicomatemàtica), asseguren el tractament i desenvolupament interpersonal i creen condicions per a estimular el desenvolupament de les diverses intel·ligències, un fet que afavoreix la flexibilització de la intervenció educativa, perquè la progressiva autonomia que va adquirint l'alumnat dins dels grups permet la diversificació de les activitats, els materials, les propostes, etc.

La **PSICOLOGIA HUMANISTA** de **Rogers** ens aporta dos conceptes bàsics: el jo autèntic i el de necessitats bàsiques (piràmide de Maslow). Maslow va establir una jerarquia de necessitats que es diferencien per l'ordre de prioritats. Les més baixes de la jerarquia apareixen abans del desenvolupament de l'individu i van satisfent-se al llarg de la vida de manera seqüencial, en sentit ascendent. Començant per la base de la piràmide, aquestes necessitats són fisiològiques, de protecció i seguretat, de pertinença i afecte, de valoració i estima i d'autorealització, ja al cim. L'aprenentatge cooperatiu permet el sorgiment del jo autèntic, en afavorir la motiva-

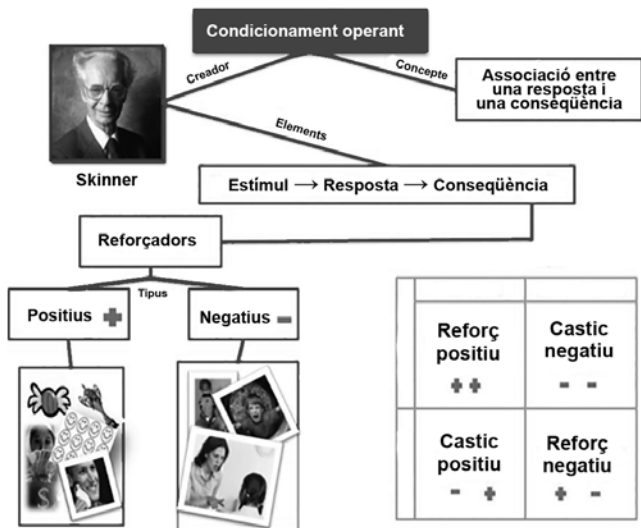


ció i les necessitats bàsiques de reconeixement, afecte, valoració i estima.



La teoria de l'**APRENENTATGE CONDUCTUAL** és pròpia de l'escola tradicional. En destacarem algunes aportacions que puguen resultar interessants:

- L'alumnat treballarà en les tasques que li proporcionen recompenses i no s'esforçarà en les que no li aporten recompensa o comporten un castic.
- L'aprenentatge cooperatiu estarà dissenyat per tal d'incentivar els membres del grup perquè participen en l'esforç conjunt. Skinner parla de contingències; Bandura, d'imitació, modelatge o aprenentatge vicari; Homans, Thibaut i Kelley, d'equilibri entre costos i recompenses en l'intercanvi social entre persones interdependents.



La relació que té aquesta teoria amb l'aprenentatge cooperatiu la podem resumir en els següents punts:

- Una característica de l'aprenentatge cooperatiu és la interdependència de recompenses i tasques: està dissenyat per a incentivar els membres del grup per tal que participen de l'esforç grupal.
- La democratització de les probabilitats d'èxit comporta l'augment de les possibilitats de reconeixement.
- Genera múltiples situacions que permeten l'aprenentatge vicari.