

MUSIQUEM 2

MÚSICA ESO



Com és aquest llibre?

El llibre conté 8 seqüències didàctiques que plantegen dos blocs de treball diferenciats: un que està dedicat als sabers bàsics i un altre que es basa en situacions d'aprenentatge.

A més, inclou un annex amb partitures i arranjaments per a la interpretació amb flauta, instrumental Orff i ukulele.

Textura i forma

CONNECTEM!

La seqüència comença connectant amb els coneixements previs de l'alumnat i amb una proposta de classe invertida per mitjà de recursos en Genially i vídeos explicatius.

CONNECTEM!

- Quina relació tenen els teixits amb la música?
- Quina diferència hi ha entre el prefix mono- i el prefix poli-?
- Quina forma té una moneda? I quina forma té la música?
- Què saps del tema?

Textura i forma 01

Textura musical

- Definició:
- Tipus:
 - Monodia:
 - Polfonia:
 - Canon:
 - Contrapunt:
 - Homofonia:
 - Melodia acompanyada:

Forma musical

- Definició: **A B C D**
INTRODUCCIÓ
CODA
- Tipus:
 - Binària: **A B**
 - Temària: **ABA ABC**
 - Rondó: **ABACADA**
 - Temà amb variacions: **AAAAA**
 - Estrofa i tornada: **EET x 4**
 - Lliure: **ABCDEFGHI...**

El mapa conceptual de l'inici resumeix de forma gràfica l'itinerari de la seqüència d'aprenentatge.

Coneixem
Introducció dels conceptes teòrics amb enigmes per resoldre.

01 Textura i forma

Què és la textura?

La paraula **textura** fa referència a l'ordre i la disposició que segueixen els fils d'una tela i s'associa a la manera com s'ha teixit. La música ha adaptat aquesta paraula per a referir-se a l'ordre i la disposició que segueixen les diferents **melodies** i **ritmes** de cada peça.

Tipus de textures

Abans d'estudiar les diferents textures musicals, has de saber que es divideixen en dos grans grups: **monodia** i **polfonia**. Però, què signifiquen aquestes paraules? Observem-les amb atenció i analitzem-ne els prefixos.

mono- significa 'un'	poli- significa 'molts'
<p>Exemples:</p> <p>Monocromàtic: d'un sol color.</p> <p>Monopoli: privilegi exclusiu que té un individu o una empresa de fabricar o vendre determinats béns o serveis.</p> <p>Monodia: una sola línia melòdica interpretada per una veu o més.</p>	<p>Exemples:</p> <p>Polfivalent: que té diversos usos o efectes.</p> <p>Polfesportiu: lloc on es poden practicar diferents esports.</p> <p>Polfonia: combinació de dues línies melòdiques o més interpretades allhora.</p>

ENIGMA 1

Busca dos teixits de textures diferents. ESCRIU TRES ADJECTIUS que les definisquen i, a continuació, esmenta una cançó que es pugui relacionar amb cada textura.

Monodia

Tipus de música més simple, ja que la música només té una línia melòdica, que pot ser interpretada tant per una veu o un instrument com per un conjunt de veus o instruments, en què interpreten tota la mateixa melodia allhora.

Textura i forma 01

Polfonia

Dins d'aquest grup trobem diferents textures:

Melodia acompanyada

Hi ha una **melodia principal** que és acompanyada per altres **veus** o **instruments**.

Textura homofònica

Les melodies es relacionen i segueixen un **ritme semblant**, encara que poden tindre notes diferents. També es pot anomenar **homofonia**.

01 Textura i forma
CONEXEM
MUSIQUEM
Textura i forma 01

Tema amb variacions

En aquesta forma musical es presenta un tema (A) que es repeteix constantment amb alguna modificació diferent cada vegada que apareix.

A A A A A

Forma lliure per seccions

Quan una compositor o un compositor crea música, no sempre se sotmet a les formes musicals bàsiques. Pot recórrer a la **imaginació** i la **creativitat** per a utilitzar formes musicals diverses.

A B C D E F G H...

Estrofa i tornada

És la forma més popular. La major part de les cançons actuals s'estructuren en estrofes i tornada.

- **Estrofes:** narren la història de la cançó, però això s'utilitza una melodia pareguda però canvia la lletra.
- **Tornada:** conté el missatge més important de la cançó, però això s'interpreta amb més insistència i es repeteix al llarg de la peça.

E E T x 4

Processos composius

Repetició: una sola idea pot ser suficient per a crear una obra musical. En aquest cas, perquè la música sigui més fàcil, haurem de repetir-la més d'una vegada. Es pot:

- Repetir idènticament (A - A - A).
- Variar-ne alguna part, com la melodia, la lletra o l'instrument (A - A).

Contrast: si només utilitzem una part musical (per exemple, A), la música pot quedar molt avorida. Si utilitzem altres parts musicals i les combinem, podem generar tensió i distensió.

Variació: es dona quan tornem a escoltar algunes parts de la peça que ja han aparegut abans. Això ajuda a fer que ens agradi allò que escoltem, perquè ja ho coneixem i ens ho sabem.

ENIGMA 3

Triu una cançó que t'agradi i indica:

- El nom de la peça musical.
- El nom de qui la interpreta i el de la persona que l'ha composta.
- La forma musical.
- La textura musical.

Escolta

És hora de posar a prova l'oida! Escolta les peces musicals següents.

- Audio 1. De quina textura es tracta?
- Audio 2. Quines textures escoltes?
- Audio 3. Identifica-hi la textura musical.
- Audio 4. Saps quina forma musical és?
- Audio 5. De quina forma musical es tracta?
- Audio 6. Quina forma musical escoltes?

Interpreta

A continuació, interpreteu «T'eh podria dir mill» i respon:

- En quantes parts es pot dividir?
- Té introducció o coda?
- Quina forma musical té?

Si penseu que la vostra interpretació és autèntica, podeu compartir-la mitjançant l'etiqueta o hashtag #musiquem.

Escolta
Dictats, instruments, discriminació acústica i entrenament auditiu sobre èpoques i gèneres diferents.

Interpreta
Exercicis i arranjaments amb Minus One.

01 Textura i forma
EN EQUIP
MUSIQUEM
Textura i forma 01

Música, càmera, acció

Què forem?

La productora cinematogràfica Combi Films ha patit un atac cibernètic. Sembla que se'ls havia perdut tot! Per sort, el departament d'informàtica han pogut recuperar quasi totes les dades, però encara segueixen tenint un problema gros. La base sonora dels seus vídeos ha desaparegut. La productora confia en vosaltres, com a músics experimentats i experimentades, per a crear de nou la banda sonora de les pel·lícules. Accepteu el repte?

Decidim

1. El primer pas és dividir-vos en equips.
2. A continuació, mireu els vídeos i trieu-ne un.
3. Decidiu si voleu crear la música amb un programa digital (Bandlab, MuseScore...) o si, en canvi, preferiu escriure a mà la partitura i gravar-ne la interpretació.
4. Abans de continuar, decidiu què voleu fer: vosaltres el feu directors/es de la productora Combi Films i escoltareu les noves bandes sonores de les vostres pel·lícules.
5. Ací teniu una rúbrica que podeu fer servir. Només heu de concretar, juntament amb la resta de la classe, quin percentatge donareu a cada apartat. Us guiarà per a saber en quin direcció heu de treballar. A més, en l'últim apartat del repte, la utilitzareu per a avaluar-vos.

	Expertes (4)	Avançades (3)	Aprenents (2)	Despitades (1)
Producte final	La música s'adapta a les imatges. S'han triat correctament el tipus de forma i les textures musicals. A més, es demostra control i estètica en la composició musical. L'àudio és excel·lent.	La música s'adapta a les imatges. S'han triat correctament la forma i les textures musicals. L'àudio té bona qualitat.	La música s'adapta a les imatges generalment. Es podrien haver triat millor la forma i les textures musicals, però són adequades. L'àudio és acceptable.	La música no s'adapta a les imatges i pot ser molt repetitiva. La forma musical tampoc acompanya el vídeo. L'àudio no té bona qualitat.

Ens organitzem

La planificació és necessària per a aconseguir un bon treball. A continuació, repartiu les tasques que portareu a terme per a crear la música i completar el vídeo.

Què?	Qui?	Com?

Compartim

Presenteu el vostre treball a la resta del grup, amb una exposició breu que expliqueu:

- Les parts que heu diferenciat en el vídeo i la música.
- La forma musical que heu triat.
- Les textures que hi heu utilitzat.
- Com ha sigut el procés de creació.

Podeu fer una carpeta digital on compartiu totes les tasques. Si ho publiquem, no oblideu utilitzar l'etiqueta o hashtag #musiquem. De segur que paga la pena veure les vostres creacions! I per cert, gràcies per salvar-nos d'aquesta! No hauria sigut possible sense la vostra ajuda.

Valorem

Després de cada treball és important valorar el producte final i com ho ha fet l'equip. Utilitzeu la rúbrica de l'apartat **Decidim**. Una visió crítica pot ser molt útil per a millorar.

En equip!
Cada unitat acaba –o comença– amb un repte en equip que posa context i dona sentit a tota la seqüència d'aprenentatge.



Indica que hi ha un recurs o activitat digital.



Mostra que es disposa d'un recurs sonor.



Indica que hi ha vídeos disponibles en la versió digital.



Identifica les activitats pensades especialment per a treballar en equip.



Textura i forma



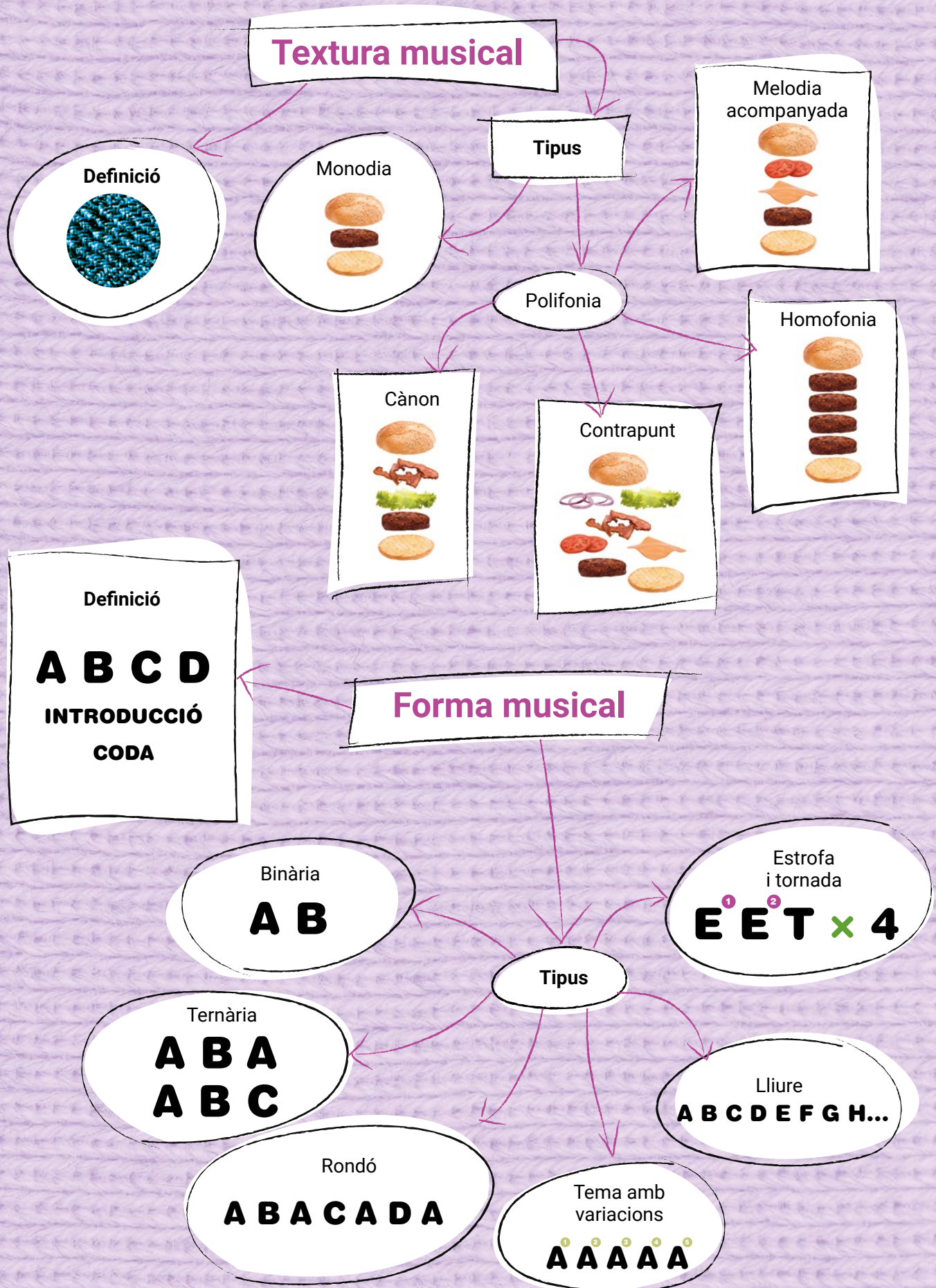
01



CONNECTEM!

- Quina relació tenen els teixits amb la música?
- Quina diferència hi ha entre el prefix *mono-* i el prefix *poli-*?
- Quina forma té una moneda? I quina forma té la música?

 Què saps del tema?



Què és la textura?

La paraula **textura** fa referència a l'ordre i la disposició que segueixen els fils d'una tela i s'associa a la manera com s'ha teixit. La música ha adaptat aquesta paraula per a referir-se a l'**ordre** i la **disposició** que segueixen les diferents **melodies** i **ritmes** de cada peça.

Tipus de textures

Abans d'estudiar les diferents textures musicals, has de saber que es divideixen en dos grans grups: **monodia** i **polifonia**. Però, què signifiquen aquestes paraules? Observem-les amb atenció i analitzem-ne els prefixos.



<i>mono-</i> significa 'un'	<i>poli-</i> significa 'molts'
Exemples: Monocromàtic: d'un sol color. Monopoli: privilegi exclusiu que té un individu o una empresa de fabricar o vendre determinats béns o serveis.	Exemples: Polivalent: que té diversos usos o efectes. Poliesportiu: lloc on es poden practicar diferents esports.
Monodia: una sola línia melòdica interpretada per una veu o més.	Polifonia: combinació de dues línies melòdiques o més interpretades alhora.



ENIGMA 1

Busca dos teixits de textures diferents. Escriu tres adjectius que les definisquen i, a continuació, esmenta una cançó que es pugui relacionar amb cada textura.

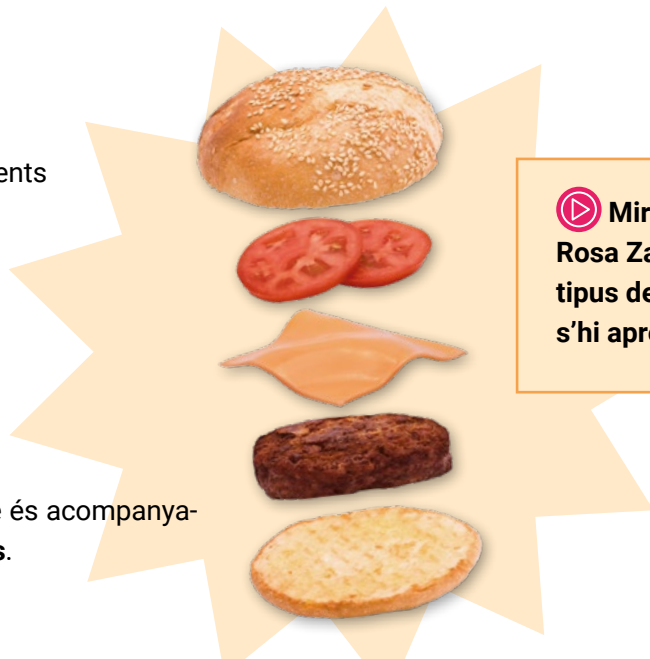
Monodia


Tipus de música més simple, ja que la música només té una línia melòdica, que pot ser interpretada tant per una veu o un instrument com per un conjunt de veus o instruments, en què interpreten tots la mateixa melodia alhora.



Polifonia

Dins d'aquest grup trobem diferents textures:



 Mireu aquest vídeo de Rosa Zaragoza. Quins dos tipus de textures s'hi aprecien?



Melodia acompanyada

Hi ha una **melodia principal** que és acompanyada per altres **veus o instruments**.



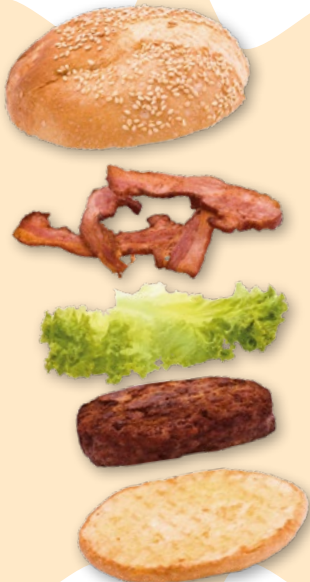
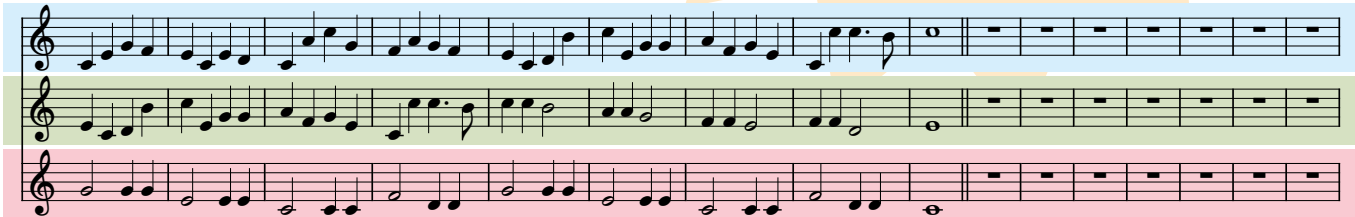
Textura homofònica

Les melodies es relacionen i segueixen un **ritme semblant**, encara que poden tindre **notes diferents**. També es pot anomenar **homofonia**.




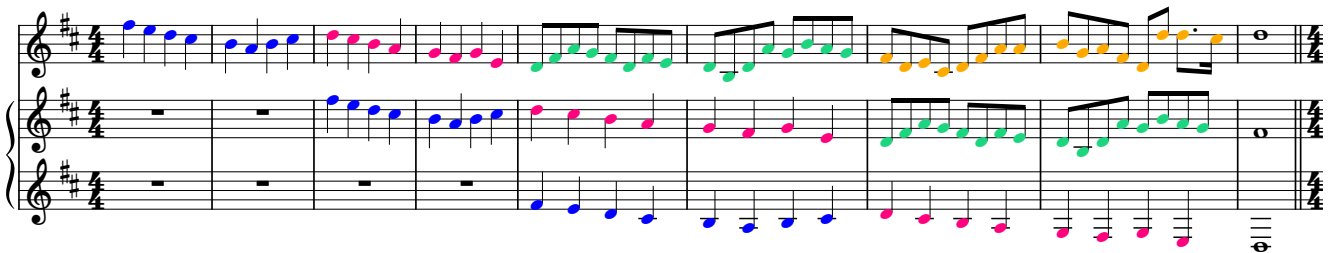
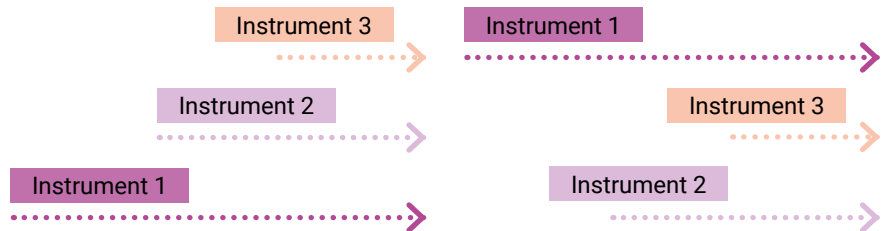
Textura contrapuntística

Les diverses melodies són totalment **diferents**, ja que cada una es caracteritza per un ritme i unes notes. També es pot anomenar **contrapunt**.



El **cànon** es basa en la imitació exacta d'una melodia feta per altres veus o instruments, encara que cada instrument o veu la interpreta en un moment diferent. En cada peça pot haver-hi un ordre d'entrada distint. Com que cada melodia imita l'anterior, també es pot anomenar **contrapunt imitatiu**.

 Mireu aquest vídeo del grup a cappella Pentatonix i escolteu la seua versió de la cançó «*Bohemian Rhapsody*» de Queen. Quins dos tipus de textures hi podeu identificar?



ENIGMA 2

Dissenya la teua pròpia hamburguesa i indica quins instruments són els ingredients. A continuació, busca una peça musical que s'adapte a la teua hamburguesa. Bon profit!

Què és la forma?

La forma musical ens mostra la manera **com s'estructura la música en una peça**, és a dir, quantes parts té, en quin ordre apareixen, si es repeteixen o no... Serveix de **guió** als compositors i les compositores a l'hora de fer les seues obres. Per a poder identificar-la, hem d'utilitzar l'oïda. S'assigna una lletra, generalment majúscula, per a anomenar cada part d'una peça musical.

A B C D

A vegades, abans que comence la primera part (part A) es pot escoltar un fragment musical que introdueix la peça, la **introducció**.

INTRODUCCIÓ A B C D

A més a més, algunes peces musicals tenen un fragment al final que serveix per a concloure-la. Aquest fragment s'anomena **final** o **coda**.

INTRODUCCIÓ A B C D FINAL/CODA

Formes musicals bàsiques

Tot i que hi ha una gran quantitat de formes musicals, a continuació es mostren les més habituals.

Forma binària

Composta per dues parts contrastades:

 **A B**

Forma ternària


Composta per tres parts. Pot presentar diverses possibilitats:

 **A B A**  **A B C**

Forma rondó

En aquesta forma musical peculiar, es repeteix sempre la primera part (A) cada volta que n'apareix una de nova. Per tant, **la part A fa la funció de tornada**, ja que sempre es torna a aquesta.

 **A B A C A D A**

 **Mireu aquest vídeo i escolteu «Vestida de nit», de Càstor Pérez i Glòria Cruz. Té introducció o coda?**



Atenció, en aquest àudio escoltareu primer una introducció i després, les parts A i B.



Tema amb variacions

En aquesta forma musical es presenta un tema (A) que es repeteix constantment amb alguna modificació diferent cada vegada que apareix.

**Forma lliure per seccions**

Quan una compositora o un compositor crea música, no sempre se sotmet a les formes musicals bàsiques. Pot recórrer a la **imaginació** i la **creativitat** per a utilitzar formes musicals diverses.

A B C D E F G H...

Estrofa i tornada

És la forma més **popular**. La major part de les cançons actuals s'estructuren en estrofes i tornada.

- **Estrofes:** narren la història de la cançó, per això s'utilitza una melodia pareguda però canvia la lletra.
- **Tornada:** conté el missatge més important de la cançó, per això s'interpreta amb més intensitat i es repeteix al llarg de la peça.

E E T x 4


Processos compositius

Repetició: una sola idea pot ser suficient per a crear una obra musical. En aquest cas, perquè la música siga més llarga, hauré de repetir-la més d'una vegada. Es pot:

- Repetir idènticament (A - A - A).
- Variar-ne alguna part, com la melodia, la lletra o l'instrument (A - A').

Contrast: si només utilitzem una part musical (per exemple, A), la música pot quedar molt avorrida. Si utilitzem altres parts musicals i les combinem, podem generar tensió i distensió.

Variació: es dona quan tornem a escoltar algunes parts de la peça que ja han aparegut abans. Això ajuda a fer que ens agrade allò que escoltem, perquè ja ho coneixem i ens ho sabem.

 **Et proposem la creació d'un rondó!**
 Entra en el web www.patatap.com, en què cada lletra té un so assignat; comprova-ho tu mateix/a. Nosaltres hem dissenyat la part A del rondó; tu has de crear la resta de parts.

A: MELODIA

B:

C:

D:

**ENIGMA 3**

Tria una cançó que t'agrade i indica:

- El nom de la peça musical.
- El nom de qui la interpreta i el de la persona que l'ha composta.
- La forma musical.
- La textura musical.



Escolta

És hora de posar a prova l'oïda! Escolta les peces musicals següents.

- Àudio 1. De quina textura es tracta?
- Àudio 2. Quines textures escoltes?
- Àudio 3. Identifica'n la textura musical.
- Àudio 4. Saps quina forma musical és?
- Àudio 5. De quina forma musical es tracta?
- Àudio 6. Quina forma musical escoltes?

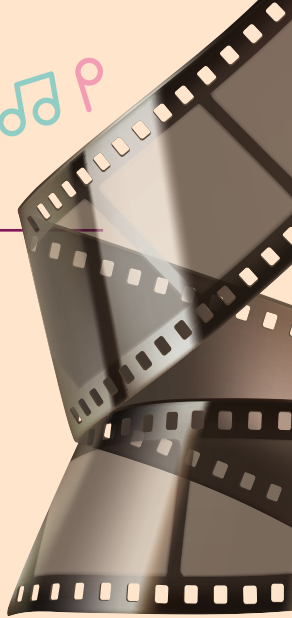


Interpreta

A continuació, interpreteu «Te'n podria dir mil» i respon:

- En quantes parts es pot dividir?
- Té introducció o coda?
- Quina forma musical té?

Si penseu que la vostra interpretació és autèntica, podeu compartir-la mitjançant l'etiqueta o *hashtag* #musiquem.






Música, càmera, acció!

Què farem?

La productora cinematogràfica Comboi Films ha patit un atac cibernètic. Semblava que se'ls havia perdut tot! Per sort, el departament d'informàtica han pogut recuperar quasi totes les dades, però encara segueixen tenint un problema gros. La base sonora dels seus vídeos ha desaparegut. La productora confia en vosaltres, com a músics experimentats i experimentades, per a crear de nou la banda sonora de les pel·lícules. Accepteu el repte?

Decidim

1. El primer pas és dividir-vos en equips.
2. A continuació, mireu els vídeos i trieu-ne un.
 - 1 
 - 2 
 - 3 
3. Decidiu si voleu crear la música amb un programa digital (Bandlab, MuseScore...) o si, en canvi, preferiu escriure a mà la partitura i gravar-ne la interpretació.
4. Penseu quina forma musical tindrà la vostra banda sonora. Mirar el vídeo més vegades pot ajudar-vos a trobar la forma que millor s'adapte a les imatges.
5. Per últim, decidiu-ne la textura. Penseu quin tipus de textura pot representar millor els sentiments que us transmet el vídeo.

Abans de continuar, decidiu què valoraríeu vosaltres si fóreu directors/es de la productora Comboi Films i escoltàreu les noves bandes sonores de les vostres pel·lícules.

Ací teniu una rúbrica que podeu fer servir. Només heu de concretar, juntament amb la resta de la classe, quin percentatge donareu a cada apartat. Us guiarà per a saber en quina direcció heu de treballar. A més, en l'últim apartat del repte, la utilitzareu per a avaluar-vos.

	Expertes (4)	Avançades (3)	Aprenents (2)	Despistades (1)
Textural musical	S'hi utilitza una gran varietat de textures musicals. Es mostra domini i coneixement d'aquestes.	S'hi utilitzen diferents textures musicals.	Es combinen algunes textures musicals.	S'hi utilitza la mateixa textura musical en tota l'obra.
Forma musical	La forma musical és adequada i acompanya les imatges. S'ha triat de manera molt acurada, amb molts detalls, per a destacar les emocions.	La forma musical és adequada, acompanya les imatges i emfatitza les emocions.	La forma musical, generalment, acompanya les imatges. És adequada, però una altra opció podria realçar més les emocions.	La forma musical no acompanya les imatges i tampoc ajuda a accentuar les emocions.
Expressió oral	To de veu apropiat i llenguatge precís. S'han explicat de manera clara i entenedora les característiques de la música i el procés de treball, i s'ha aportat, a més, informació complementària.	Expressió oral fluida. S'han explicat de manera clara les característiques de la música i el procés de treball, i s'ha aportat la informació necessària.	Expressió clara i entenedora en general. S'han explicat les característiques de la música i el procés de treball i s'ha aportat la informació suficient.	Expressió oral poc clara i difícil de seguir. S'han explicat les característiques de la música i el procés de treball d'una manera poc entenedora. A més, falta la informació necessària.

	Expertes (4)	Avançades (3)	Aprenents (2)	Despistades (1)
Producte final	La música s'adapta a les imatges. S'han triat correctament el tipus de forma i les textures musicals. A més, es demostra control i estètica en la composició musical. L'àudio és excel·lent.	La música s'adapta a les imatges. S'han triat correctament la forma i les textures musicals. L'àudio té bona qualitat.	La música s'adapta a les imatges generalment. Es podrien haver triat millor la forma i les textures musicals, però són adequades. L'àudio és acceptable.	La música no s'adapta a les imatges i pot ser molt repetitiva. La forma musical tampoc acompanya el vídeo. L'àudio no té bona qualitat.

Pas a pas

Per a dur a terme el treball, necessitareu:

- Dividir el vídeo en seccions i parts.
- Pensar quin sentiment voleu transmetre en cada part.
- Mans a l'obra! Heu de tindre en compte la forma i les textures que heu triat.
 - **Opció de recurs digital:** utilitzeu aquest recurs per a escriure música, baixar-la en format MP3 i afegir-la al vídeo.
 - **Opció de partitura:** podeu escriure la música, gravar-la en àudio quan la interpreteu i afegir-la al vídeo.
- Projectar el vídeo amb la música.

Ens organitzem

La planificació és necessària per a aconseguir un bon treball. A continuació, repartiu les tasques que portareu a terme per a crear la música i completar el vídeo.

Què?	Qui?	Com?

Compartim

Presenteu el vostre treball a la resta del grup, amb una exposició breu que expliqueu:

- Les parts que heu diferenciat en el vídeo i la música.
- La forma musical que heu triat.
- Les textures que hi heu utilitzat.
- Com ha sigut el procés de creació.

Podeu fer una carpeta digital on compartiu totes les tasques. Si ho publiqueu, no oblideu utilitzar l'etiqueta o *hashtag* #musiquem. De segur que paga la pena veure les vostres creacions! I per cert, gràcies per salvar-nos d'aquesta! No hauria sigut possible sense la vostra ajuda.

Valorem

Després de cada treball és important valorar el producte final i com ho ha fet l'equip. Utilitzeu la rúbrica de l'apartat **Decidim**. Una visió crítica pot ser molt útil per a millorar.

02

L'edat mitjana

Prehistòria



Edat Antiga




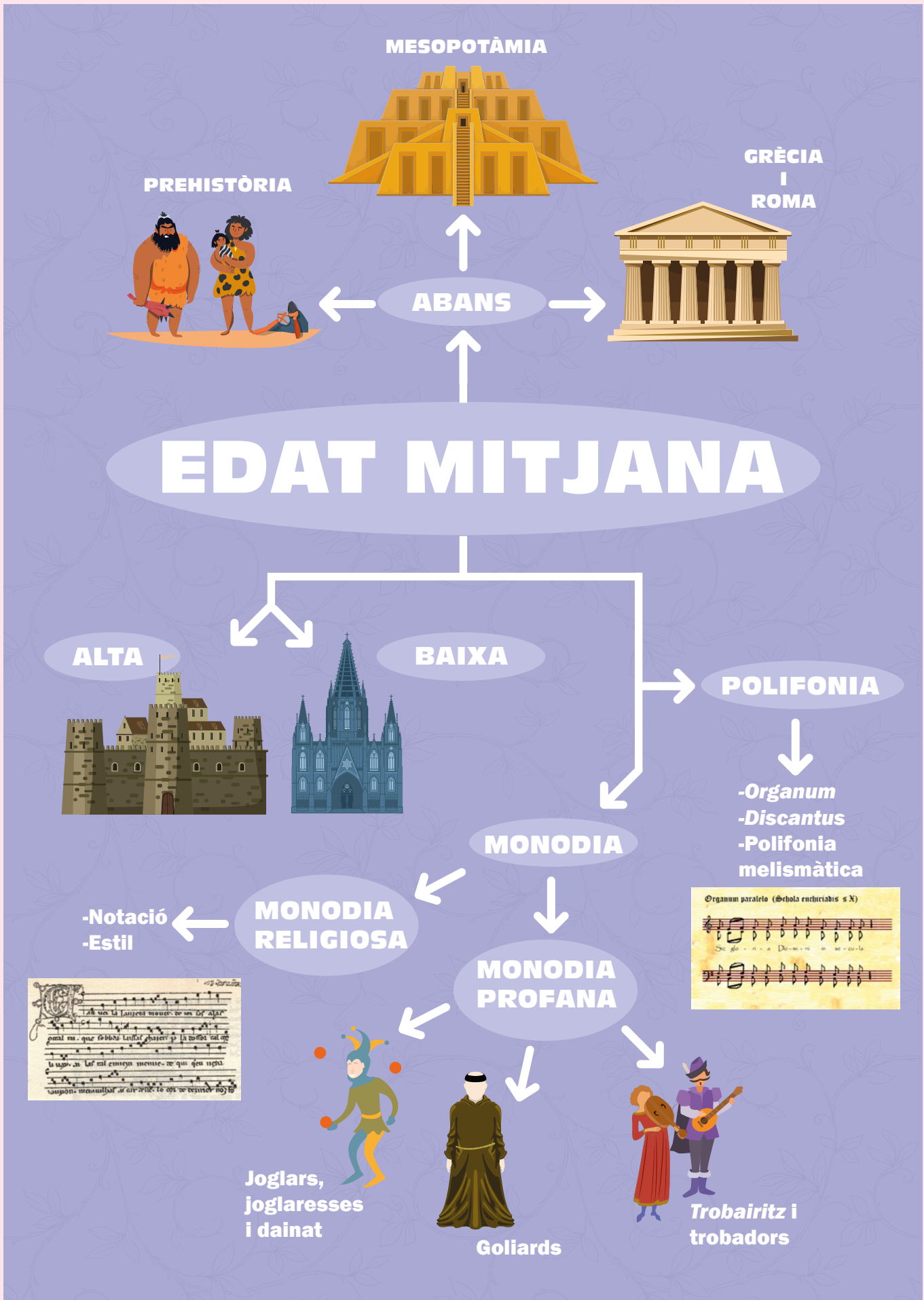
Edat Mitjana



CONNECTEM!

- D'on ve la música?
- Per què s'anomena *música*?
- Des de quan existeix?
- Qui la va inventar?

 **Quantes coses coneixes?**



La música abans de l'edat mitjana

La prehistòria (2,85 milions d'anys aC - 1.500 aC)

Aquest període comença quan apareix l'espècie humana i acaba quan es desenvolupa l'escriptura, data que varia en cada civilització.


En les pintures rupestres que trobem a les coves on vivien els humans, es poden veure escenes de danses i altres esdeveniments musicals. Per això sabem que la música i la dansa han acompanyat l'ésser humà des dels seus inicis.

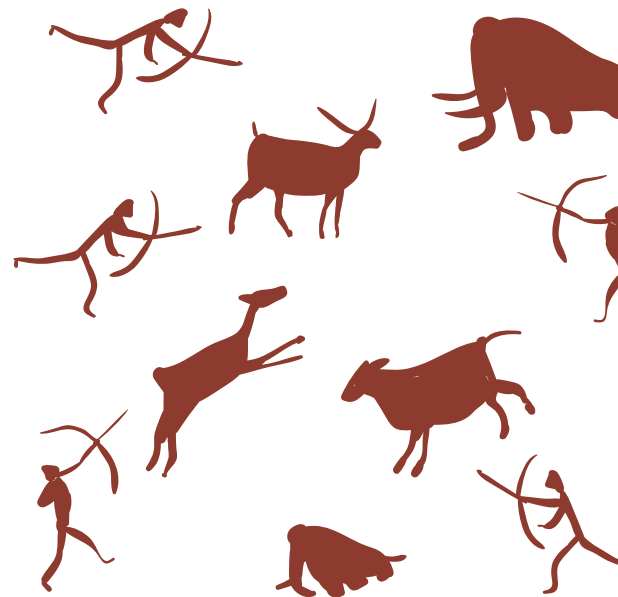
Ara bé, per a què servia la música i la dansa en aquella època?

- Per a **perdre la por**: el ball acompanyat de música o ritme donava valor i força als guerrers.
- Per al **culte religiós**: els humans es comunicaven amb éssers superiors mitjançant el ball i el cant.
- Per al **festeig amorós**: a mode de ritu amorós, per a demostrar les virtuts i les fortaleses a una altra persona i atraure-la.

Pel que fa als instruments, no es van crear amb la intenció de fer música, sinó per necessitats més vitals com:

- La **caça**: per a atraure els animals i poder caçar-los es van construir xiulets que imitaven el seu cant.
- La **missatgeria**: en aquella època, l'única manera d'enviar missatges quan s'estava en perill o quan calia reunir-se era a través d'instruments sonors amb més potència que la veu humana.

 Mireu aquest vídeo d'Abraham Cupeiro i descobrireu instruments prehistòrics inesperats.













Mesopotàmia i Egipte (6.000 aC - 900 aC)

En aquestes dues civilitzacions, la música formava part del dia a dia de la societat. S'utilitzava de manera **lúdica** en esdeveniments i festes populars, també per al **culte** i per a acompanyar els guerrers en les **batalles**. Tan important era la música, que es va convertir en una matèria obligatòria a les classes dels rics. Gràcies a això, trobem en aquesta època les primeres notacions musicals escrites per la princesa Enheduanna, primera persona en la història que signa la seua obra literària.

La dansa s'utilitzava en el culte religiós, en festes, en tornejos de lluita, etc. De fet, a Egipte les famílies nobles comptaven amb un grup d'instrumentistes i ballarines de manera permanent, i quan morien eren enterrats molt prop de la casa, com una mostra de l'estima que se'ls tenia.

Pel que fa als instruments, n'hi havia de corda, de vent i de percussió:

Corda	Vent	Percussió
Lira 	Flautes 	Sonalls 
Arpa 	Trompetes 	Sistres 
Llaüt 	Gralla doble 	Tambors 

 Escolteu la peça musical més antiga coneguda fins al moment: l'«Himne d'Ugarit».



ENIGMA 1

En aquesta època un personatge de la noblesa va compondre una gran quantitat d'obres literàries. En l'Exaltació d'Inanna, iguala Anu, el déu suprem de Mesopotàmia, amb Inanna, la deessa de l'amor i de la guerra. Què creieu que volia expressar amb això? Descobreix qui és aquesta persona!

Grècia i Roma (s. xx aC - s. iv dC)

Alguna vegada us heu preguntat d'on ve la paraula *música*? Prové de *mousiké*, concepte inventat a Grècia per a referir-se a la música i el seu poder espiritual i intel·lectual. A més de la música, la poesia, la dansa i la gimnàstica eren matèries obligatòries per a educar l'ànima.

I la paraula *orquestra*? En grec vol dir 'lloc per a dansar'. És la part de baix de l'escenari que, al llarg del temps, ha sigut ocupada pels intèrprets del teatre musical. Finalment, aquest grup d'intèrprets ha acabat anomenant-se de la mateixa manera: *orquestra*.

A Grècia, la música era considerada d'origen diví i sempre estava present. Gràcies a això, es van fer grans aportacions que marcaren el futur de la música occidental:

- Amb la poesia va aparèixer el **cant**, perquè l'intèrpret poguera expressar millor els seus sentiments.
- Es va crear la **tragèdia grega**, una forma teatral que compta amb cors, solistes i instruments.
- Van establir els **modos grecs**, que ordenaven els sons de més agut a més greu.

A Roma, la música va quedar relegada a la celebració de festes i banquets.

Fins aquell moment, tota la música es transmetia oralment i no s'indicaven les notes o el ritme de la música. Per això, a Grècia van dissenyar un sistema per a recordar les melodies: la **notació alfabètica**. L'**altura** dels sons s'indicava amb les lletres de l'alfabet, i el **ritme**, amb ratlles i punts.

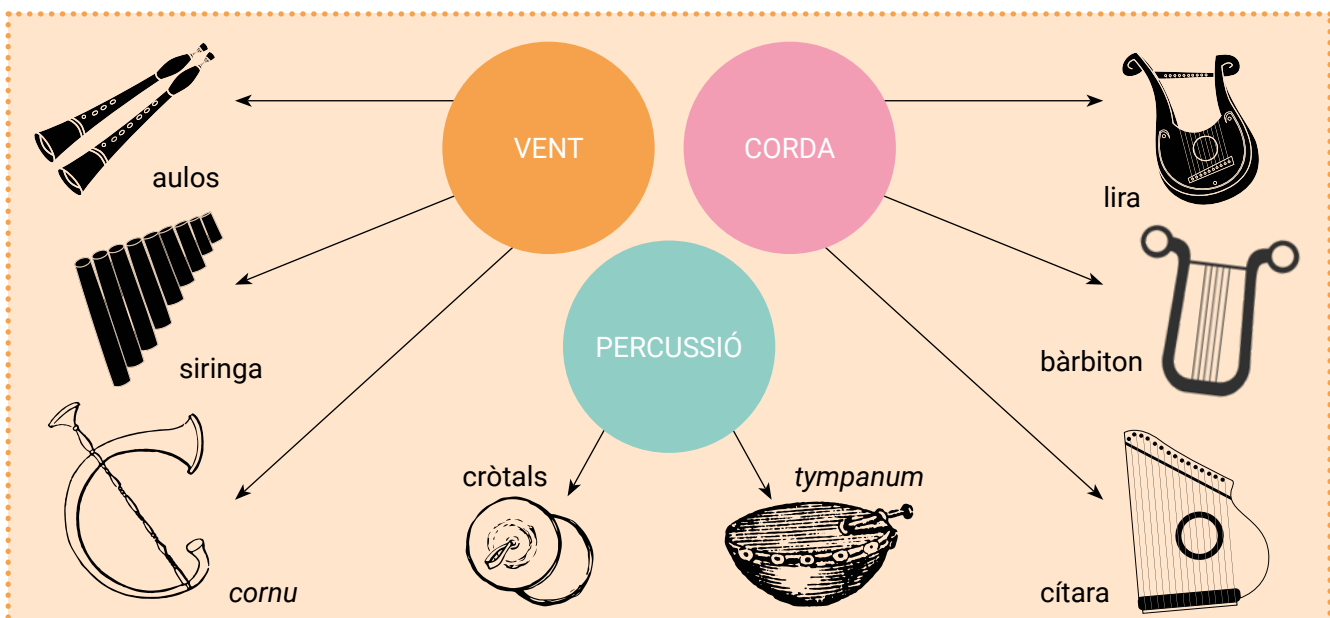
Els instruments de l'època eren:



Teatre romà de Jerash





Escolteu l'«Epitafi de Seikilos», una peça del s. I dC.



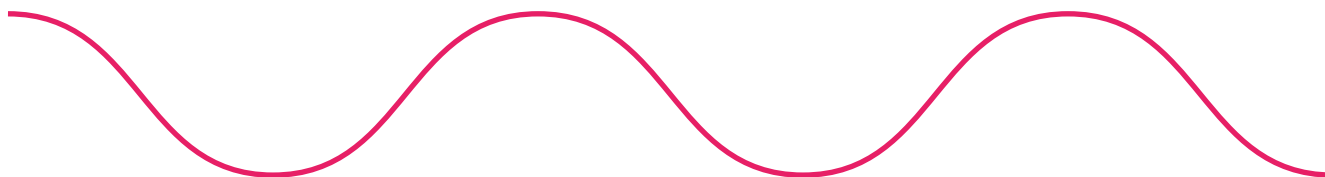
La música en l'edat mitjana (s. V - s. XV)

L'edat mitjana va durar aproximadament mil anys. Durant tot aquest temps va regnar el teocentrisme: Déu era el centre de l'univers, i els depositaris del saber eren els monestirs i les esglésies. Es pot dividir en dues etapes:

	Alta edat mitjana	Baixa edat mitjana
Cronologia	476-1000	1000-1492
Art associat	Romànic: línies horitzontals, poca llum. 	Gòtic: línies verticals que ascendeixen buscant acostar-se a Déu. 
Música	Monodia: una línia melòdica.	Polifonia: més d'una línia melòdica.

La monodia

La textura musical és el resultat de la interpretació d'una o diverses línies melòdiques simultàniament. En concret, la textura monòdica o monodia és la que utilitza una sola línia melòdica interpretada per una o més veus.



Monodia religiosa

Com la resta de la cultura a l'edat mitjana, la música es cultivava als convents i monestirs. Per això, la major part de la música era sacra o religiosa i es considerava d'origen diví. La finalitat d'aquesta era transmetre els principis del cristianisme amb el cant, ja que no tota la població sabia llegir.

El cristianisme es va convertir en la religió oficial de l'estat. Al s. VI, el papa Gregori I va estructurar aquesta litúrgia, i això va impulsar la unificació de cants i oracions entre les diferents esglésies. Totes aquestes melodies s'anomenaran **cant gregorià**, que té les característiques següents:

- Cant en **llatí**.
- **Monòdic**.
- **A cappella**: veus sense instruments.
- **Àmbit melòdic reduït**.
- **Ritme lliure** i uniforme.
- La seua funció era **lloar** a Déu.
- **Anonimat**: no es podia firmar amb el nom de l'autor o autora.
- Música escrita amb els **modos gregorians**: basats en els grecs, però estructurats de manera diferent.
- Era cantat per **veus masculines**, tot i que en convents mixtos les monges també participaven en el cant.
- Feien **pauses** en cada frase per a respirar.

Jaime Altozano
explica el «*Dies*
Irae», melodia
gregoriana que ja
coneixeu.





2 O _____ quam mi - ra - bi - lis est pre - sci - en - ti - a

3 di - vi - - ni pec - to - - ris,

4 que _____ pre - scri - vit om - nem cre - a - - tu - ram.

5 Nam _____ cum de - us _____ in - - spexit fa - ci - em ho - mi - nis,

**ENIGMA 2**

Tot i que en aquesta època estava prohibit signar les obres, hi ha un personatge que sí que ho fa. Qui és? Pista: a més de música, també sabia de filosofia, misticisme, ciència i teologia.

Els monjos i les monges aprenien els cants de memòria. Tardaven aproximadament quinze anys a aprendre'ls tots, però el volum de cants que es va acumular era tan gran que va sorgir la necessitat d'escriure el «perfil» de la música. Decidiren utilitzar signes dalt del text que insinuaven el dibuix de la melodia; eren els primers neumes. A poc a poc, es va concretar més l'altura i la durada dels sons fins a arribar a la notació actual.

NEUMÀTICA	QUADRADA	BLANCA	ACTUAL
Primers signes (neumes).	Es va crear el tetragrama i les figures musicals eren quadrades.	Deixaren de pintar algunes figures per a estalviar tinta. Així van nàixer les blanques i les redones.	La que s'utilitza hui en dia.

Existeixen tres estils diferents de cant gregorià:

Sil·làbic	Neumàtic	Melismàtic
1 so = 1 síl·laba	2 o 3 sons = 1 síl·laba	Més de 3 sons = 1 síl·laba
 ra - bi - lis	 en - ti -	 O _____

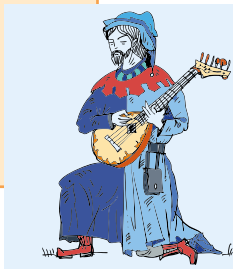
Mentre als monestirs feien cant gregorià, als carrers s'escoltava **música profana**. Al principi era de tradició oral i la música s'interpretava a les festes i reunions. Però qui feia aquesta música?

Els **joglars i joglaresses**, hàbils per a la música, improvisaven versos, tocaven instruments, feien jocs, acrobàcies, balls... tot per a entretenir. Eren humils i no componien, sinó que cantaven les cançons d'altres.

Els **goliards**, clergues vagabunds que havien abandonat la vida religiosa, escrivien versos contra l'Església i sobre l'addició dels monjos al menjar i al sexe. Eren persones cultes, ja que havien estudiat als monestirs.

Els **trobadors** i les **trobairitz**, poetes-músics d'Occitània, eren nobles que rebien educació musical i escrivien i cantaven les seues obres. Les destinaven al ball i s'acompanyaven d'un instrument. A vegades les interpretaven joglars al seu servei.

Escolteu «O Fortuna», un poema dels *Carmina Burana*, una col·lecció de poemes escrits per goliards.



Escolteu «Santa Maria, Strela do Dia», una de les cantigues a santa Maria.




?

ENIGMA 3

Les cantigues a santa Maria són una col·lecció de 404 cançons anònimes que va recopilar «El trobador de la Verge» on es canten els miracles d'aquesta santa. Qui va poder escriure les cantigues? On es devien cantar? Esbrina qui era aquest trobador!

La polifonia

La textura musical és el resultat de la interpretació d'una o diverses línies melòdiques simultàniament. En concret, la textura polifònica o polifonia és la que utilitza diverses línies melòdiques.

 Escolteu «Pascha Nostrum» i debateu quin tipus de polifonia és.



El descobriment de la polifonia va ser un dels fets més revolucionaris en la història de la música occidental. A partir d'aquell moment, es va establir com a base del llenguatge musical. Els tres primers tipus de polifonia eren:

- **Organum:** al cant gregorià se li afegia una segona línia melòdica (a distància de quarta o de quinta) que es mou de manera paral·lela.
- **Discantus:** al cant gregorià se li afegia una segona línia melòdica que es mou en direcció contrària: mentre una ascendeix, l'altra descendeix.
- **Melismàtica:** al cant gregorià se li afegia una segona línia melòdica amb més sons.



ENIGMA 4

Existeix un *organum* a quatre veus firmat per un estudiant de composició anomenat *Anonymus 4*. Per què creus que va firmar així? Investiga el nom que hi ha darrere d'aquest pseudònim i escolta el seu *organum*.

Els instruments medievals

En l'edat mitjana no es creen instruments nous, sinó que es fa un recull dels de l'antiguitat i se n'incorporen altres de populars que havien arribat a Europa gràcies als intercanvis que feien els soldats a les guerres. Els instruments acostumaven a acompanyar danses i cançons.

Corda		Vent	Percussió
Fregada	Polsada	dolçaina, flauta travessera i flauta dolça	platerets, pandero, campanes, tambor, matraques de leprosos, etc.
fídula, viola de roda i rabec	saltiri, arpa i llaüt		

Escolta

- 1** Ara que ja coneixeu més la música que sonava abans i durant l'edat mitjana, identifiqueu l'època i l'estil de les peces següents.

Interpreta

És hora de passar a l'acció! Has d'interpretar l'arranjament de la peça *S'anc vos ame*. A quin tipus de música pertany?

S'anc vos ame

cançó medieval anònima

$\text{♩} = 80$
PART A



Instrument 1

Instrument 2

Instrument 3

Instrument 4

Instrument 5

Triangle

Pandero

Plat

hashtag

Si penseu que la vostra interpretació és autèntica, podeu compartir-la mitjançant l'etiqueta o hashtag #Musiquem.

#musiquem

Un viatge en el temps

Què farem?

En aquest apartat, trobareu una llista de personatges que van fer aportacions molt importants a la música de la seua època. En equips de quatre, aproximadament, heu d'escollir-ne un i descobrir aspectes i moments importants de la seua vida. Heu d'imaginar que feu un viatge en el temps per a conèixer-lo i fer-li una entrevista.

Una vegada que tingueu prou informació recopilada, us heu d'encarregar de contar-la d'una manera divertida. Heu de gravar l'entrevista posant-vos en la pell dels protagonistes.

Decidim

Aquesta és la llista de personatges que podeu escollir per equips.

- Papa Gregori Magne
- Hildegarda de Bingen
- Bieiris de Romans
- Guido d'Arezzo
- Clara d'Anduza
- María Pérez, la Balteira
- Léonin i Pérotin
- Beatriu de Dia
- Rei Alfons X el Savi
- Rei Ricard Cor de Lleó
- Elionor i Beatriu de Borgonya
- Bernat de Ventadorn
- Alamanda de Castelnaud

Els punts més importants de la seua biografia haurien d'aparèixer en les entrevistes:

- Lloc i data del naixement i de la mort.
- Tipus d'educació i família.
- Tipus de música amb què està relacionat/da.
- Personatges amb què va estar relacionat/da, que també poden aparèixer en les entrevistes.
- Curiositats.



Abans de continuar, decidiu què valoraríeu vosaltres si fóreu el jurat d'un *talent show*. Ací teniu una rúbrica emplenada que podeu utilitzar. Tan sols heu de concretar, juntament amb la resta de la classe, quin percentatge donareu a cada apartat. Us guiarà per a saber en quina direcció heu de treballar. A més, en l'últim apartat del repte, la utilitzareu per a avaluar-vos:

	Expertes (4)	Avançades (3)	Aprenents (2)	Despistades (1)
Estructura del guió	Les seccions i preguntes que s'han plantejat són nombroses, entenedores i aporten molta informació.	Les seccions i preguntes que s'han plantejat són prou nombroses, i la majoria són entenedores i aporten informació necessària.	Les seccions i preguntes que s'han plantejat són entenedores i aporten prou informació.	Les seccions i preguntes que s'han plantejat no són entenedores i no aporten prou informació.
Vestuari	El vestuari utilitzat en l'entrevista és molt acurat, amb molts detalls i adequat a l'època de l'entrevistat/da.	El vestuari utilitzat en l'entrevista és acurat, amb detalls i adequat a l'època de l'entrevistat/da.	El vestuari utilitzat en l'entrevista és adequat, però podria ser més acurat.	El vestuari utilitzat en l'entrevista no és adequat i mostra poc interès.

	Expertes (4)	Avançades (3)	Aprenents (2)	Despistades (1)
Expressió oral	El to de veu és apropiat i el llenguatge és precís.	L'expressió oral és fluida.	L'expressió oral és clara i entenedora en general.	L'expressió oral és poc clara i difícil de seguir.
Producte final	L'entrevista és entretinguda, hi ha tocs d'humor, l' <i>attrezzo</i> està ben pensat i executat, l'edició de vídeo i àudio és excel·lent.	L'entrevista en alguns moments és entretinguda, hi ha tocs d'humor, l' <i>attrezzo</i> està ben pensat i executat, l'edició de vídeo i àudio és adequada.	L'entrevista podria ser més entretinguda però és adequada, hi ha algun toc d'humor, l' <i>attrezzo</i> és millorable, l'edició de vídeo i àudio és acceptable.	L'entrevista és pesada i avorrida, l' <i>attrezzo</i> no està pensat i l'execució és pobre, l'edició de vídeo i àudio no és acceptable.

Pas a pas

Per a dur a terme el treball, necessitareu:

- Aconseguir informació sobre el personatge que hàgeu escollit.
- Crear un guió atractiu per al vídeo. Algunes idees: diàlegs, conversa múltiple, aportacions externes, acudits relacionats...
- Escalfar la veu i practicar l'entonació que donareu a les paraules. Teatralitzeu!
- Dissenyar el vídeo: vestuari, *attrezzo*, escenari, músiques de fons o vídeos complementaris. Per a aconseguir més qualitat, podeu gravar l'àudio amb Audacity alhora que enregistreu el vídeo.
- Utilitzar programari d'edició de vídeo i àudio.
- Deixar volar la imaginació!

Ens organitzem

La planificació és necessària per a aconseguir un bon treball. A continuació, repartiu les tasques que fareu per a crear l'entrevista.

Què?	Qui?	Com?

Compartim

Presenteu el vostre treball a la resta del grup. Podeu fer una carpeta digital on compartiu totes les tasques. Si ho publiqueu, no oblideu utilitzar l'etiqueta #Musiquem. Així tothom podrà veure els resultats!

Valorem

Després de cada treball, és important valorar el producte final i com ha treballat l'equip. Utilitzeu la rúbrica de l'apartat **Decidim**. Una visió crítica pot ser molt útil per a millorar.

